

TURINYS

I. Esama Šančių ir projektuojamos teritorijos būklė

- 1. Teritorijos situacija**
- 2. Gamtinės sąlygos**
- 3. Istorija ir kultūros paveldas**
- 4. Urbanistinis karkasas ir miestovaizdis**
- 5. Susiekimo sistema**
- 6. Viešosios erdvės, rekreacinė infrastruktūra**
- 7. Socialinė infrastruktūra**

II. Literatūra

I. Esama Šančių ir projektuojamos teritorijos būklė

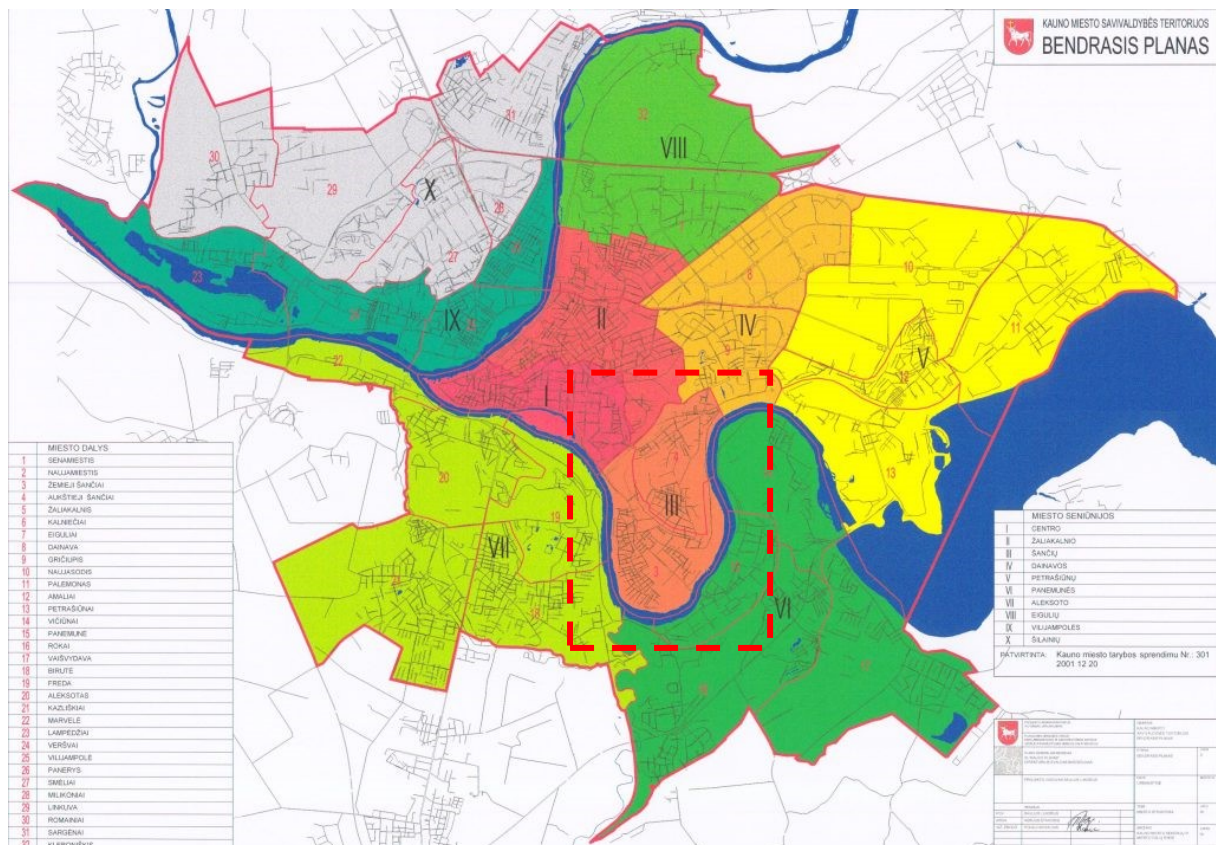
1. Šančių teritorija

Kaunas – antrasis metropolinis Lietuvos miestas, didelis pramonės, kultūros, technologinio ir mokslinio potencialo centras. Miestas išsidėstęs pagrindinių Lietuvos susisiekimo kelių, nacionalinių ir tarptautinių integracijos ašių sankirtoje – jį kerta du tarptautiniai transporto koridoriai, esamos ir numatomos europinės vėžės geležinkelio trasos, potencialūs upių transporto koridoriai, greta – oro uostas ir laisvoji ekonominė zona. Lietuvos urbanistiniame karkase Kaunas išskiriamas kaip pirmojo lygmens centras – valstybinio ir tarpvalstybinio (europinio) masto miestas, atitinkantis aglomeruotų metropolinių centrų charakteristikas. Kaunas svarbus istorinis Lietuvos centras, išsiskiriantis savo kultūros ir istorijos vertybėmis – miesto centro dalis bei fortų sistema yra urbanistikos paminklai. Kaunas turi nemažai paminklinių laikmečių, ypač tarpukario, pastatų, daug kultūrinių, meninių ir istorinių vertybių.

Šančių teritorijai priklauso dvi miesto dalys: Aukštieji ir Žemieji Šančiai. Šančių seniūnija įsikūrusi tarp Tunelio gatvės ir Nemuno vingio. Joje gyvena apie 22 tūkst. gyventojai, o tai sudaro ~ 6,9 % visų Kauno miesto gyventojų. Seniūnijos plotas – 7,41 kv. km.

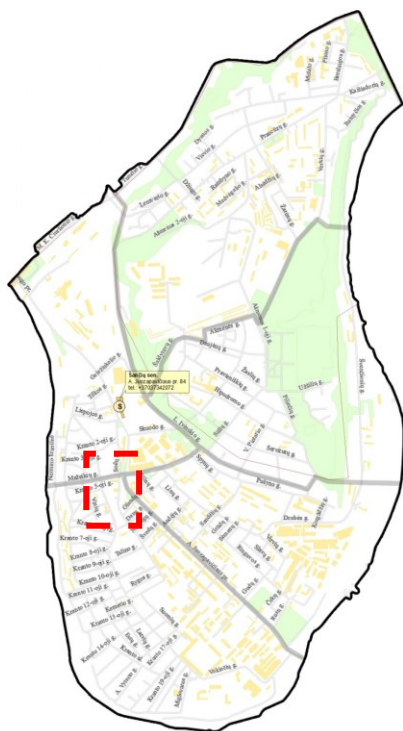
XIXa. Kauno priemiesčiuose išsiplėtė kareivinių, sandėlių ir kitų karinio ūkio objektų statyba. 1886-1896 metais išaugo Šančių karinis miestelis.

Seniūnija yra idealioje gamtinėje vietoje: Ažuolynas, pietinis šlaitas, Nemuno vingis. Visai šalia – miesto centras. Tai sudaro patrauklias sąlygas šiuolaikinei gyvenamajai statybai.



1 pav. Kauno miesto seniūnijos (Kauno bendrasis planas)

 Nagrinėjama Šančių teritorija



2 pav. Šančių seniūnijos teritorija <http://www.kaunas.lt/seniunijos/sanciu-sen/>

 KAFe2019 5 temos teritorija: Žemųjų Šančių bendruomenės centras, Juozapavičiaus pr./Mažeikių g., Kaunas

2. Gamtinės sąlygos

Šančiai ribojasi su Nemunu, kur didžioji dalis pakrantės sudaro rajono gamtinį karkasą. Beveik visa šančių pakrantė reikia tvarkyti, taip pat reiktų sutvarkyti kitas želdynų teritorijas. Šančių Ažuolynas yra geresnės būklės, jis yra prižiūrimas, tačiau jame trūksta rekreacinių teritorijų skirtų žmonių poilsiui. Didžioji dalis Šančių pakrantės yra nesutvarkyta.

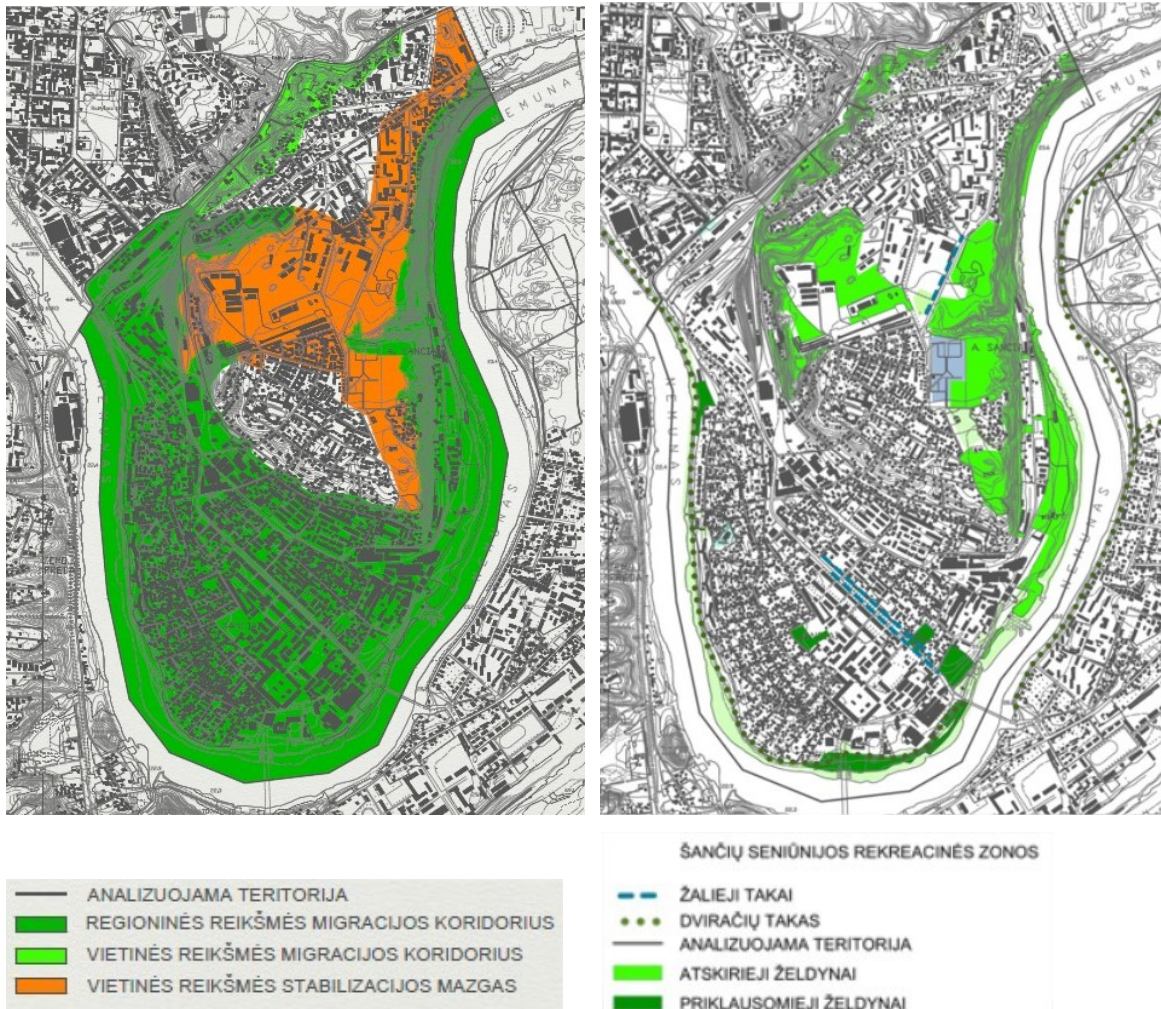


3 pav. Vaizdai nuo Nemuno upės

Gamtinis karkasas užima svarbią vietą sprendžiant želdynų sistemos formavimo ir subalansuotos miesto plėtros uždavinius. Jis yra svarbi miesto erdvinės struktūros dalis, užtikrinanti kraštovaizdžio ekologinę pusiausvyrą, racionalų gamtos išteklių naudojimą, gamtos ir kultūros vertybių išsaugojimą bei darnų miesto vystymąsi. Kauno mieste gamtinis karkasas buvo numatytas tiek buvusiam (2003 – 2013 metų), tiek naujai patvirtintame (2013 – 2023 metų) miesto bendrajame plane. Gamtinio karkaso pagrindą sudaro saugomos teritorijos ir objektai, registruoti atitinkamose tarnybose. Gamtinį karkasą sudaro:

- **geoeekologinės takoskyros** – tai jungtys, kurios jungia ekologinę svarbą turinčias vietas: aukštumų ežerynus, priekrantes, upių aukštupius, vandenskyras, pelkynus, kalvynus, karsto paplitimo plotus ir požeminių vandenų maitinimo plotus. Geoeekologinės takoskyros skiria didžiąsias gamtines ekosistemas ir užtikrina bendrąją gamtinio kraštovaizdžio ekologinę pusiausvyrą;
- **geosistemų vidinio stabilizavimo arealai ir ašys** – tai teritorijos, galinčios stabilizuoti gamtinius migracijos srautus, šoninį jų nuotėkį. Šios teritorijos (natūralios pievos, želdinių masyvai, pelkės ir kt.) reikšmingos biologinės įvairovės požiūriu, kompensuoja neigiamą ekologinę įtaką gamtinėms sistemoms;
- **migraciniai koridoriai** – tai slėniai, dubakloniai, raguvos ir kitos teritorijos, kuriomis vyksta medžiagų, gyvūnų, ir augalų migracija.

Šančiuose gamtinio karkaso elementai pasiskirsto taip: didžiąją dalį teritorijos apima regioninės reikšmės migracijos koridorius, Aukštųjų Šančių teritorijoje išskiriami vietinės reikšmės migracijos koridoriaus elementai bei stabilizacijos mazgas (4 pav.).



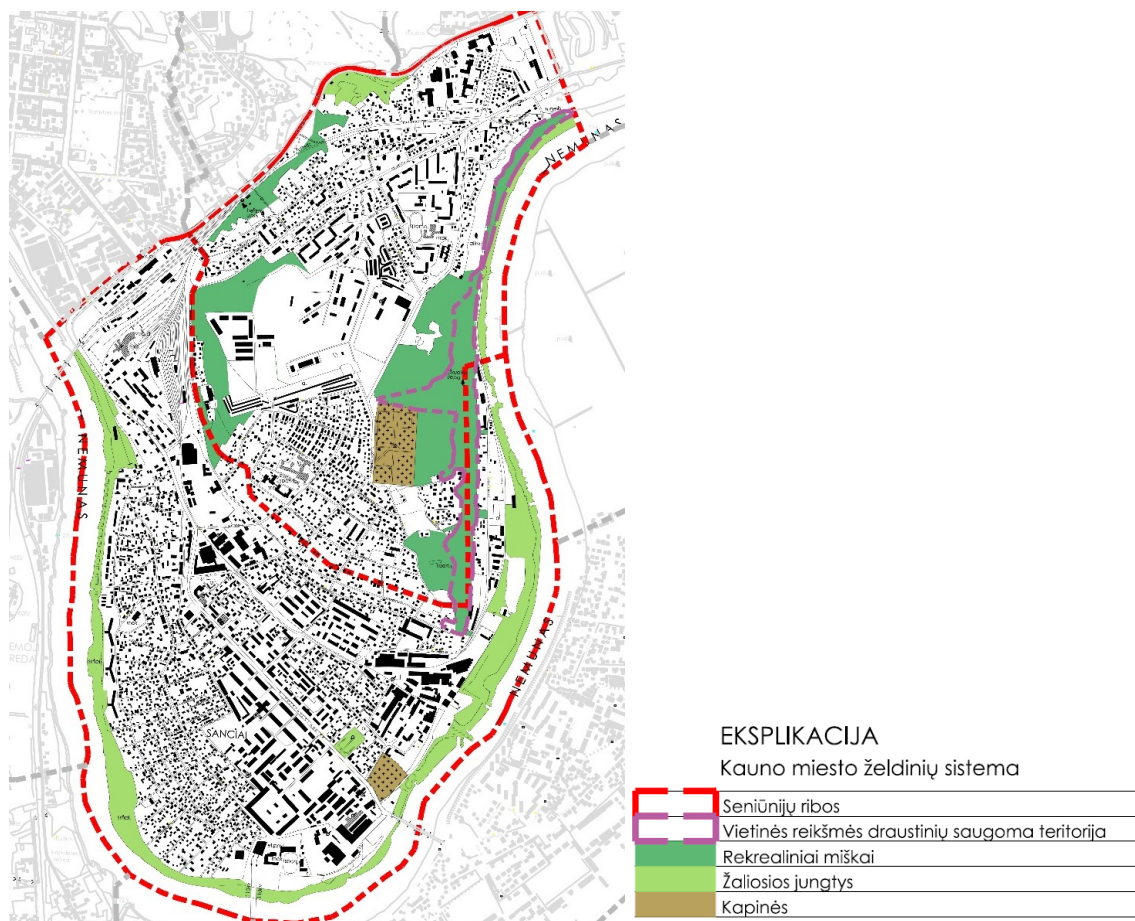
4 pav. Analizuojamos teritorijos gamtinio karkaso elementai

5 pav. Atskirieji ir priklausomieji Šančių želdynai

Remiantis Lietuvos Respublikos Želdynų įstatymu, želdynai skirstomi į atskiruosius ir priklausomuosius (atskirasis želdynas – želdynas, esantis tik jam skirtame žemės sklype; priklausomasis želdynas – želdynas, esantis kito objekto žemės sklype). Remiantis šia klasifikacija, Šančiuose šie želdynai pasiskirsto gana netolygiai (4 pav.).

Vienos svarbiausių gamtinių teritorijų: Aukštųjų Šančių ąžuolynas bei Žemųjų Šančių parkas yra rekreacinės paskirties želdynai. Rekreacinių želdynų pasiskirstymas teritorijoje (5 pav.):

- Aukštuosiuose Šančiuose – 39,82 ha;
- Žemuosiuose Šančiuose – 21,27 ha.
- Seniūniją gaubia žalioji jungtis, kuri driekiasi ties Nemuno pakrante;
- Aukštųjų Šančių ąžuolynas ir Žemųjų Šančių miškas yra rekreacinės paskirties želdynai.



6 pav. Rekreacinės paskirties želdynai

3. Istorija ir kultūros paveldas

Žemieji Šančiai pradeda savo istoriją XIX a. pabaigoje, kai carinė valdžia sumanė paversti Kauną tvirtovę. Šančiuose buvo įkurtos kareivinės ir pastatyti įtvirtinimai vadinami "šancais" nuo kurių ir atsirado rajono pavadinimas. Dabartinį Šančių vaizdą galutinai suformavo "Metalų" ir "Drobės" fabrikai, kurių darbuotojai ir apgyvendino didžiąją dalį rajono. Sovietiniais laikais pastatytų pastatų palyginus nėra daug.

Kareivinių kompleksas, Kauno tvirtovės įgulai apgyvendinti, buvo pastatytas Žemuosiuose Šančiuose, A. Juozapavičiaus prospekte (tuomet Aleksandovskij prospekt, kiek vėliau Čemerinskij prospekt). Karininkams buvo skirti mūriniai dviejų aukštų pastatai su atskirais butais, puskarininkiams – mediniai vieno aukšto pastatai, kareiviams – mūriniai trijų aukštų pastatai su bendromis patalpomis. Vėliau Žemuosiuose Šančiuose – arklidės, grūdų sandėliai, gaisrinė. Dabartinė Kauno Apskrities Priešgaisrinė Gelbėjimo Valdyba, 2-oji komanda yra įsikūrusi rekonstruotos gaisrinės vietoje, Rusų gatvėje (buv. Bolšaja pogulianka), Šlaito seniūnaitijoje. Netoliese pastatyta cerkvė kareiviams, o Aukštuosiuose Šančiuose – karių kapinės. Žemųjų Šančių kapinės, prie tilto į Panemunę, yra senesnės, jose

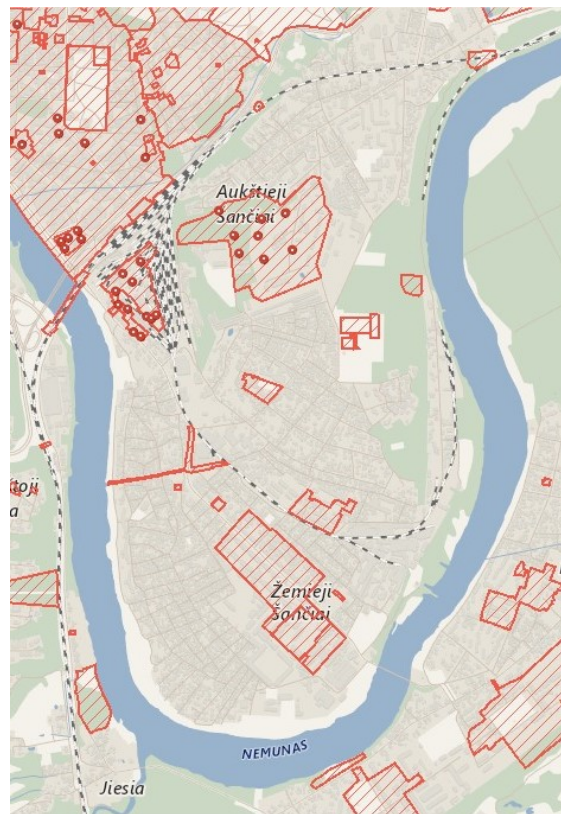
1836 metais palaidotas Anupras Prozoras – Kauno husarų Tautinės kavalerijos brigados pulkininkas, taip pat palaidoti Sergejaus Fanstilio – paskutinio Šančių žemių savininko giminaičiai.

Šančių ažuolyno seniūnaitija ir Aukštųjų Šančių seniūnaitija buvo apgyvendinta retai. Ties dabartinėmis Karių kapinėmis buvo Užšilių kaimelis (dabartinė Užšilių gatvė) ir ties Prancūzų gatve, kur buvęs istorinis kelias į Vilnių ir karčema, gyveno minėtieji geležinkelio tunelio darbininkai, netoliese kariniai sandėliai ir redutas (žiedinės gynybos įtvirtinimas). Esamais duomenimis tai buvo du pirminiai gyventojų taškai Aukštuosiuose Šančiuose.

Apie 1920 m. Stanislovo Andriukaičio buvo išbraižytas ir išleistas Kauno miesto pirmasis lietuviškas planas (7 pav.). Šiame žemėlapyje matosi jau tuo metu susiformavęs Žemųjų Šančių užstatymas.



7 pav. Kauno miesto planas, 1920 m.



8 pav. Šančiuose esantys nekilnojamojo kultūros paveldo objektai

Šioje rajono dalyje nemaža dalis objektų, įtrauktų į nekilnojamųjų kultūros vertybių registrą: KTU Vaižganto progimnazija (9, 10 pav.) , Kauno depo statinių kompleksas (11 pav.) , Šančių sinagogos pastatas (12, 13 pav.), Lietuvos karių kapai, Kauno pirmasis karinis miestelis (vad. Žemųjų Šančių kareivinėmis) (14, 15 pav.).



9 ir 10 pav. KTU Vaižganto progimnazija (pagrindinis ir kiemo fasadai)

https://lt.wikipedia.org/wiki/Kauno_tehnologijos_universiteto_Vai%C5%BEGanto_progimnazija



Kauno depo statinių kompleksas. Vaizdas iš R į depą ir smėlio džiuvyklą
3 / 8 | Marius Skerniškis | 2012-07-17

11 pav. Kauno depo statinių kompleksas

<https://kvr.kpd.lt/#/static-heritage-detail/0e61ec41-b938-4221-8357-71e38b554655>



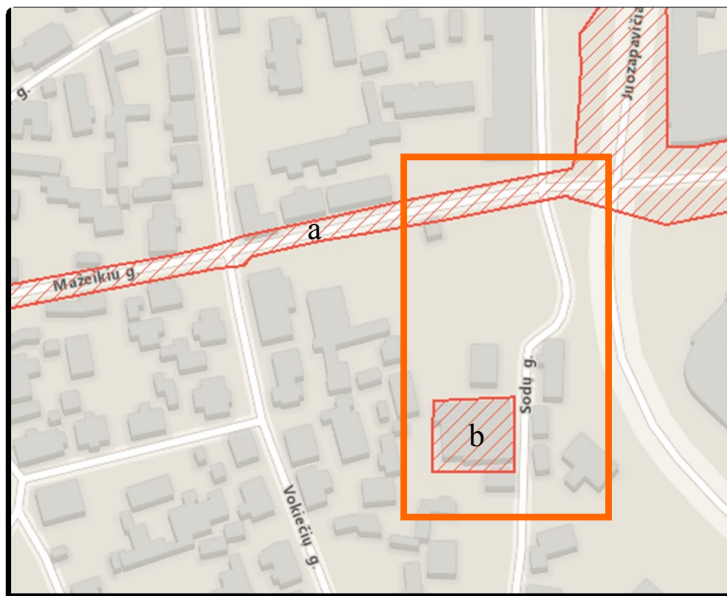
12 ir 13 pav. Šančių sinagoga https://lt.wikipedia.org/wiki/%C5%A0an%C4%8Di%C5%B3_sinagoga



14 ir 15 pav. Žemųjų Šančių kareivinės <http://www.autc.lt/lt/architekturos-objektai/1551>

Šalia projektuojamos teritorijos po Mažeikių g. yra kultūros paveldo objektas - Kauno kanalizacijos sistemos kolektoriaus fragmentas. Magistralinis lietaus ir fekalinės kanalizacijos kanalas, einantis po Mažeikių g. nuo Juozapavičiaus pr. iki Nemuno.

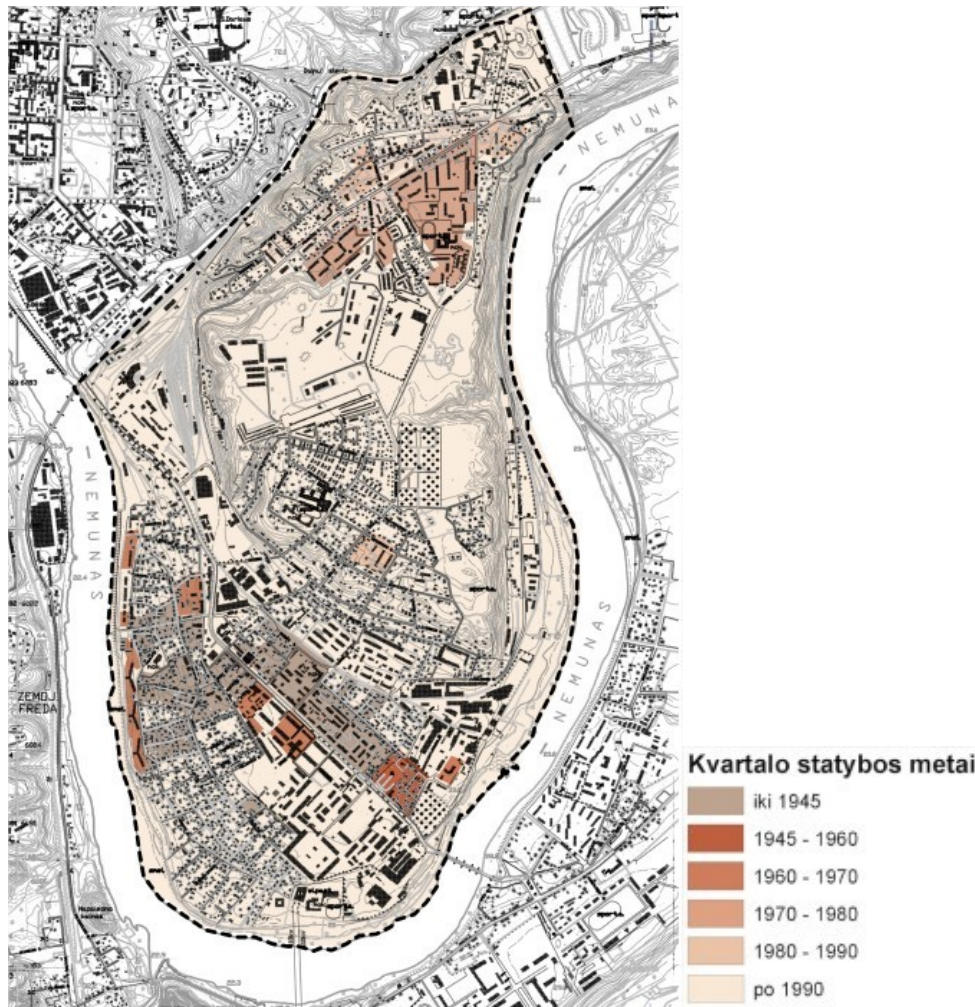
Pradėtas statyti 1924 m. rudenį. Be senamiesčio kolektoriaus tai buvo vienas iš stambiausių kanalizacijos kolektorių Kaune.



16 pav. Projektuojama teritorija
a. Kauno kanalizacijos sistemos kolektoriaus fragmentas
b. Šančių sinagoga
www.kpd.lt

4. Urbanistinis karkasas ir miestovaizdis

Miestovaizdis – miestiškojo kraštovaizdžio sudėtinis elementas, pasižymintis užstatymo morfotipo, aukštingumo ir architektūrinio įvaizdžio vienove. Teritorijoje per ilgą laiką susikūręs sodybinis užstatymo morfotipas. Aukštuosiuose Šančiuose vyrauja mišri gyvenamųjų pastatų statyba (daugiaaukščiai ir mažaukščiai). Žemuosiuose Šančiuose vyrauja sodybinis užstatymas.

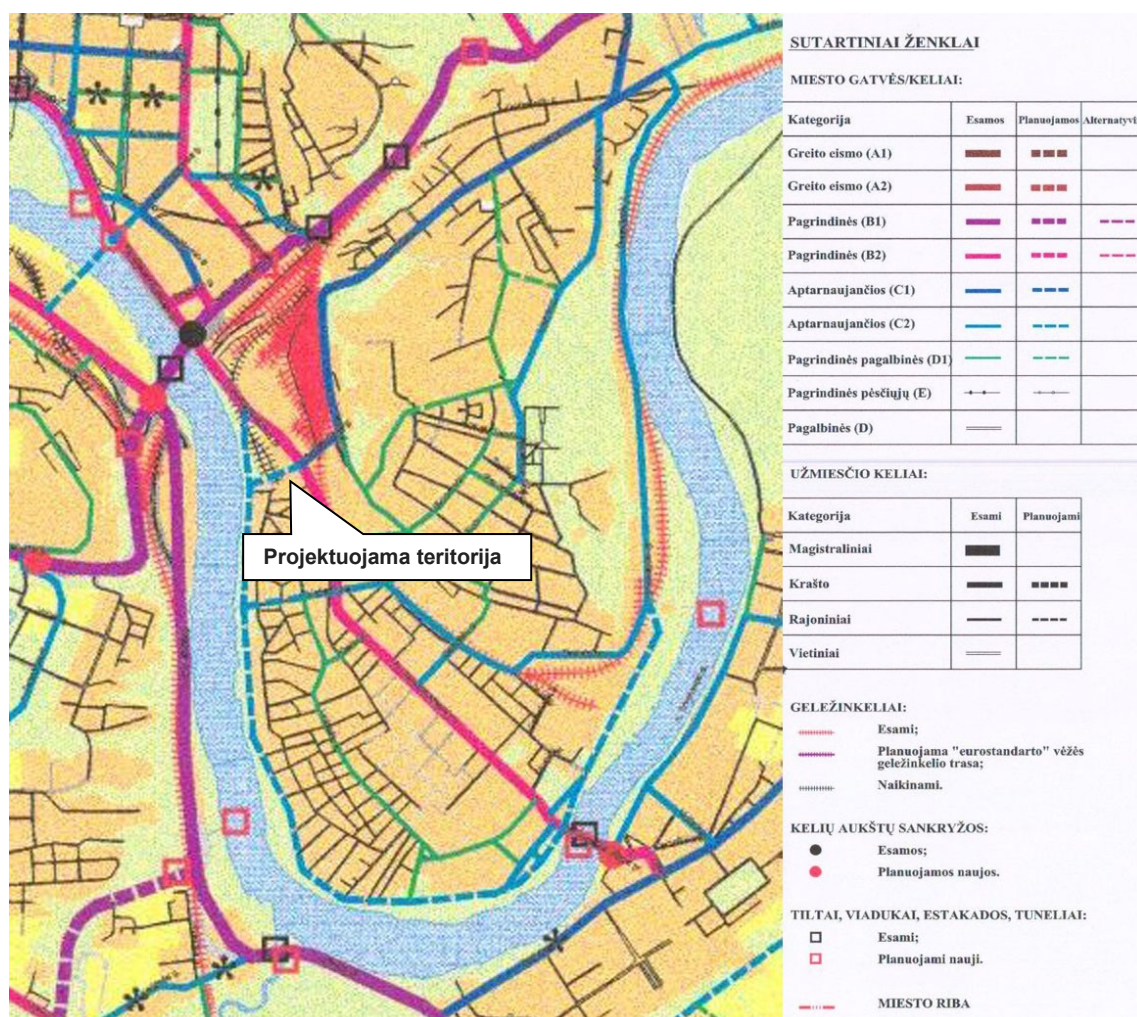


17 pav. Šančių teritorijos užstatymo laikotarpiai

Nors Šančių pagrinde dominavo sodybinis užstatymas, vėlesniuose miesto plėtros etapuose jis neišlaikytas, trūksta užstatymo morfotipo vientisumo (17 pav.). Teritorijoje nemažai pramoninės teritorijų, kurie formuoja savitą mikrorajono užstatymo pobūdį.

5. Susisiekimo infrastruktūra

Pagrindinė transporto arterija Žemųjų Šančių teritorijoje yra Juozapavičiaus prospektas, užtikrinantis šios miesto dalies susisiekimą su miesto centru šiaurės vakaruose (Naujamiesčiu ir Senamiesčiu) bei Panemune pietryčiuose (18 pav.). Nagrinėjama teritorija išsidėsčiusi prie pat šios susisiekimui svarbios gatvės, todėl yra lengvai pasiekama. Aukštuosiuose Šančiuose pagrindinė transporto arterija – Prancūzų gatvė, kuri jungia Aukštuosius Šančius su Žemaisiais Šančiais bei Gričiupio seniūnija. Eismas Juozapavičiaus prospektu yra labai didelis (19 pav.).



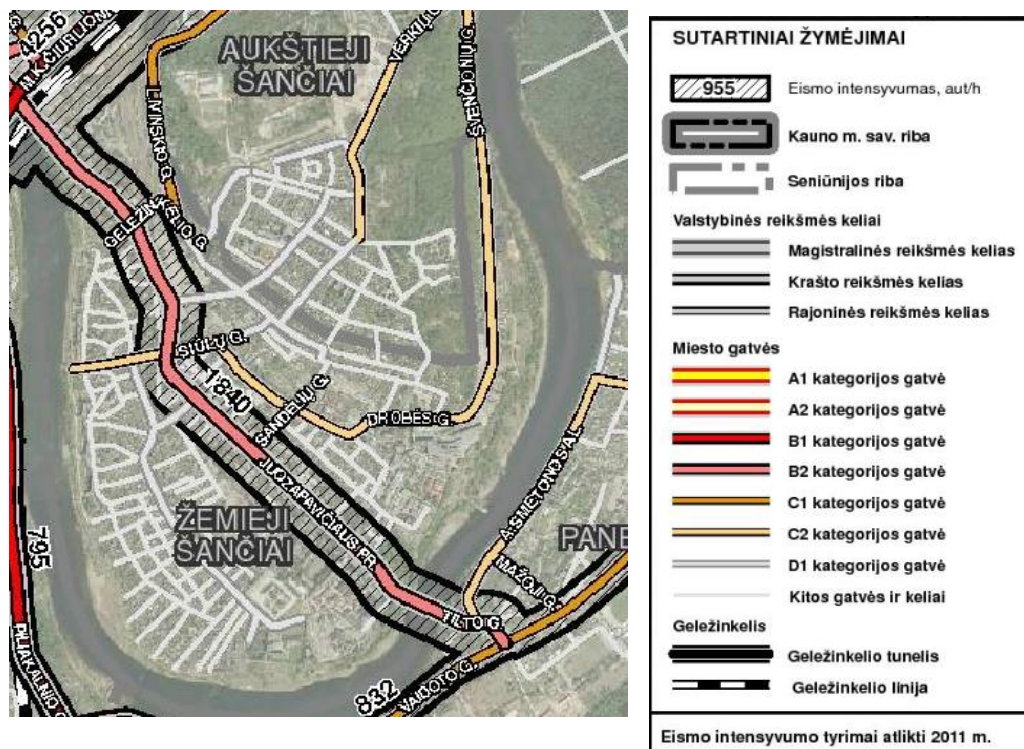
18 pav. Gatvių kategorijos (Kauno miesto bendrasis planas)

Šančių teritorija yra gerai pasiekama su miesto viešuoju transportu. Taip pat teritorijos ribose yra Kauno geležinkelio stotis.

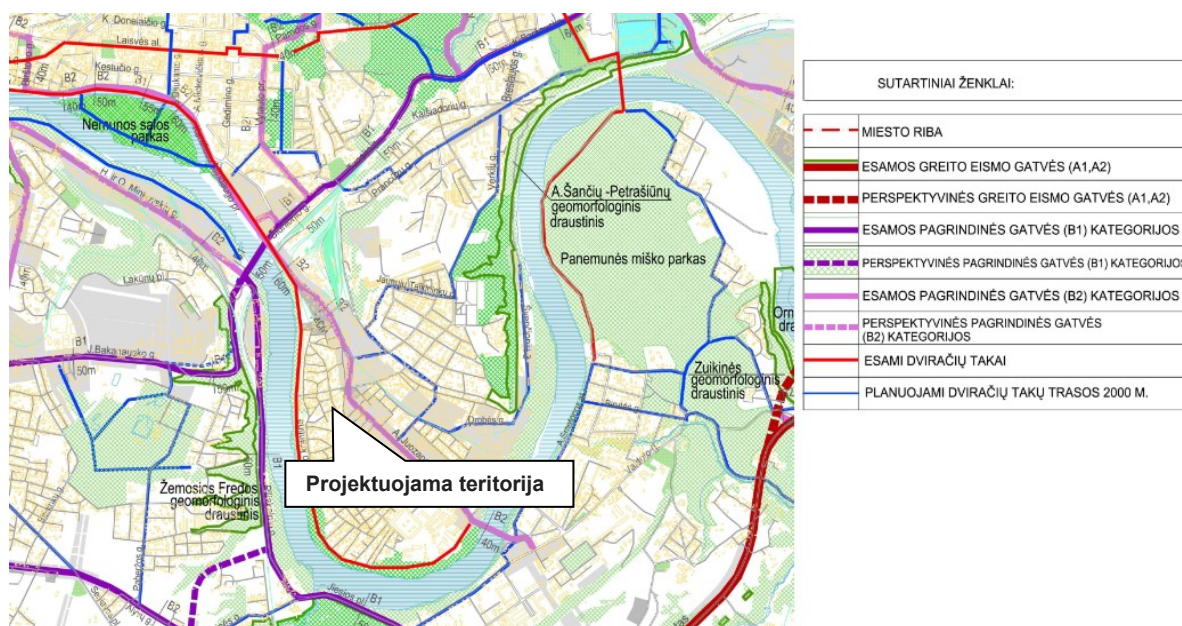
Kauno mieste, šiuo metu, yra apie 150 tūkstančių dviračių, t.y. dviratį turi kas trečias kaunietis, tačiau dviračių kelionės nelabai paplitę. Upės Nemuno krantine, Šančių teritorijoje, eina dviračių takas (11 pav.), kuris sujungia šią miesto dalį su miesto centru ir Panemune,

tačiau jis yra naudojamas daugiau rekreaciniais tikslais nei susisiekimui. Viena iš priežasčių – kitos infrastruktūros trūkumas.

Pietinė ir vakarinė Šančių teritorijos dalis ribojasi su upe Nemunu. Tačiau vandens transportas čia neišvystytas. Nėra prieplaukų



19 pav. Eismo intensyvumas Šančiuose

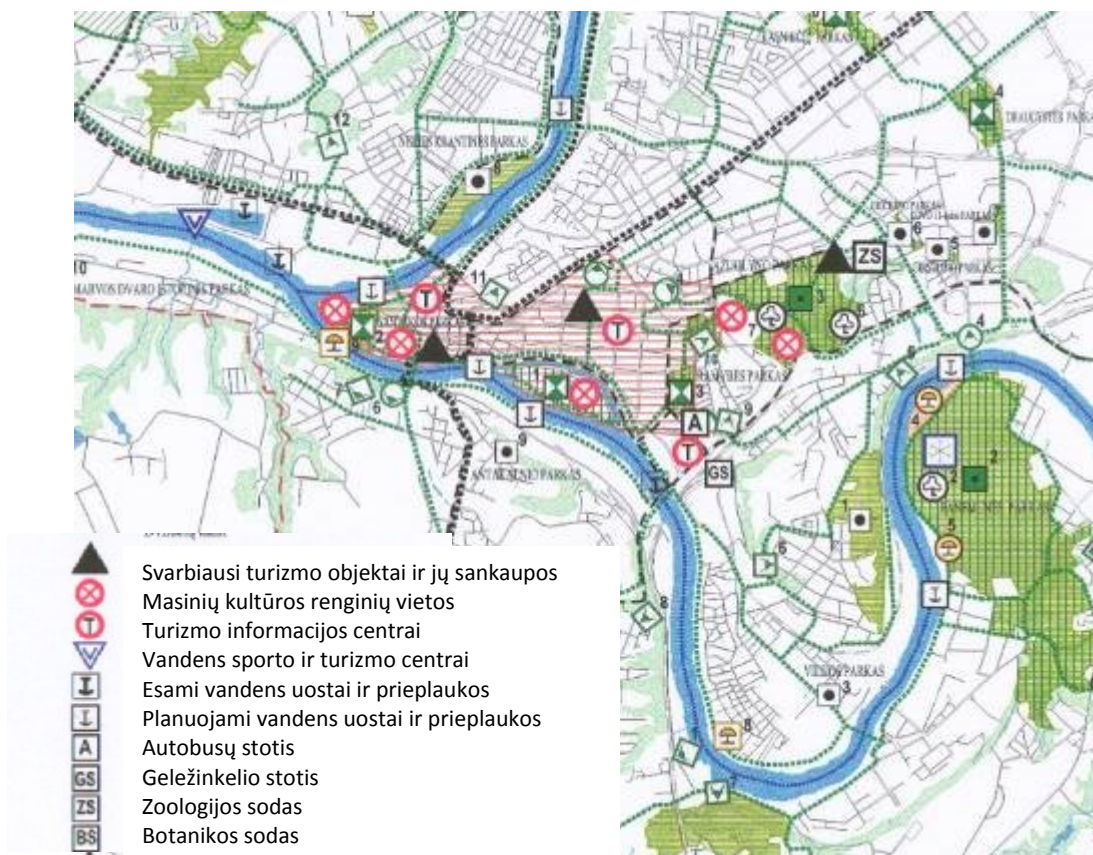


20 pav. Pagrindiniai dviračių takai

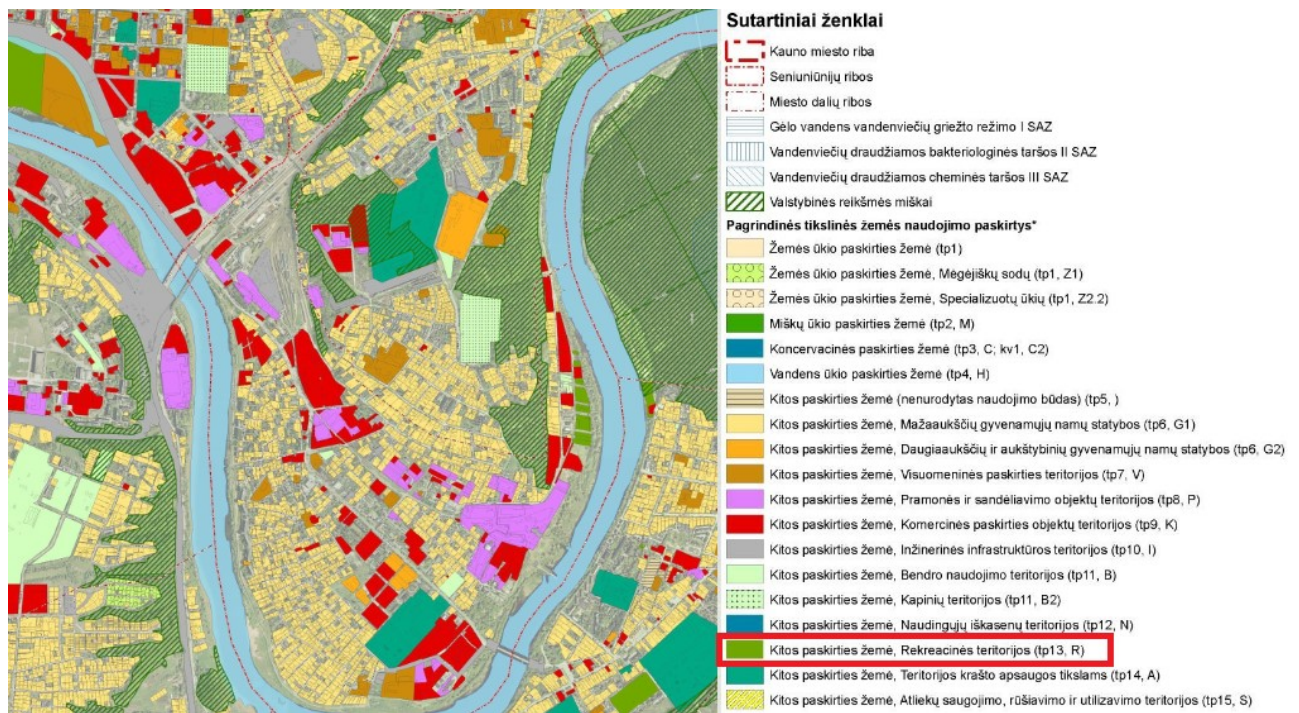
6. Viešosios erdvės ir rekreacinė infrastruktūra

Viešojo turizmo ir poilsio infrastruktūra – teritorijoms ir objektams lankyti ir (ar) poilsio veiklai organizuoti skirti stacionarūs ar laikini statiniai ir įrenginiai. Rekreacinėse teritorijose prioritetas skiriamas poilsio ir turizmo veiklai. Visuomenės lankymui ar poilsio veiklai naudojamos rekreacinės teritorijos gali būti išskirstomos kaip: Paplūdimiai; Gyvenamųjų vietovių parkai; Stovyklavietės; Apžvalgos aikštelės; Turistinės trasos; Kitos poilsio vietos.

Viešųjų erdvių sistema Kauno mieste yra neišvystyta ir pakankamai kryptingai neformuota. Iš bendro miesto konteksto geriausiai išvystyta viešųjų erdvių sistema išsiskiria miesto centras (Senamiestis ir Naujamiestis). Intensyviausiai naudojamos miesto viešosios erdvės – pagrindinės pėsčiųjų gatvės (Laisvės al., Vilniaus g.), aikštės, erdvės greta prekybos centrų, transporto mazgų (autobusų, geležinkelio stotys), sutvarkytos pakrantės vietos (amfiteatras Senamiestyje) ir kitos vietos, kuriose yra traukos centrų, išvystyta rekreacinė infrastruktūra (21 pav.).



21 pav. Miesto viešųjų erdvių sistema



22 pav. Šančių pagrindinės tikslinės žemės naudojimo paskirtys (Kauno bendrasis planas)

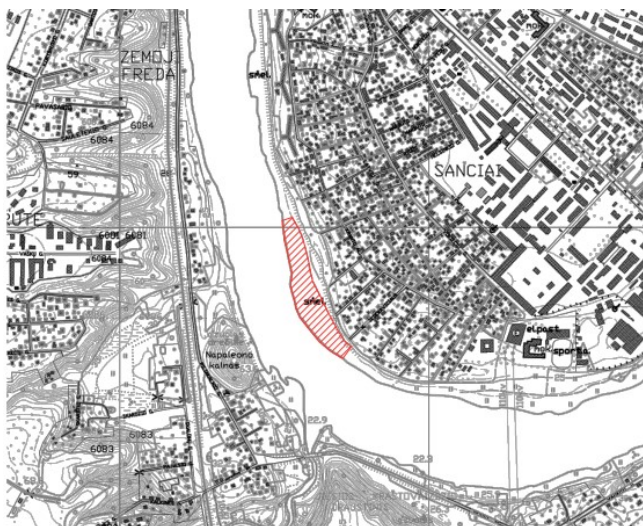
Šančių teritorijoje yra šios rekreacinės funkcijas atliekančios teritorijos: Rekreaciniai miškai: Aukštųjų Šančių ažuolynas, kurio statusas valstybinis miškas. Vandens telkinių pakrantės: Nemuno upės pakrantės (nuo Švenčionių g. iki Nemuno krantinės), kurioje yra dalinai įrengtas paplūdimys (yra keletas suoliukų, paplūdimio tinklinio aikštelė) (24, 25 pav.). Laisvalaikio įrenginių kompleksai: lauko treniruoklių zona. Miesto gynybinis kultūros paveldas: Aukštųjų Šančių piliakalnis (23 pav.).

Daugiau : <http://visit.kaunas.lt/assets/Uploads/sanciai-e.pdf>



23 pav. Aukštųjų Šančių piliakalnis

https://lt.wikipedia.org/wiki/Auk%C5%A1t%C5%B3j%C5%B3_%C5%A0an%C4%8D%C5%B3_piliakalnis



24 pav. Šančių paplūdimio vieta



25 pav. Šančių paplūdimio vaizdas

7. Socialinė infrastruktūra

Socialinę infrastruktūrą sudaro švietimo, ugdymo ir mokymo įstaigos (ikimokyklinės įstaigos, bendrojo lavinimo mokyklos, papildomo ir socialinio ugdymo įstaigos, aukštosios, profesinės mokyklos ir kolegijos); sveikatos įstaigos (gydymo įstaigos, pirminės sveikatos priežiūros centrai ir kt.) ir visuomeninės įstaigos (valstybinės valdžios ir savivaldos įstaigos, kultūros įstaigos). Šančių teritorija pasižymi nedidele koncentracija socialinės infrastruktūros objektų (78 pav.) Šančių teritorijoje yra 4 ikimokyklinės įstaigos; 4 bendrojo lavinimo įstaigos bei 1 Kauno suaugusiųjų mokymo centras. Mokyklos bei darželiai išsidėstę prie nedidelio intensyvumo gatvių, lengvai pasiekiami automobiliais.



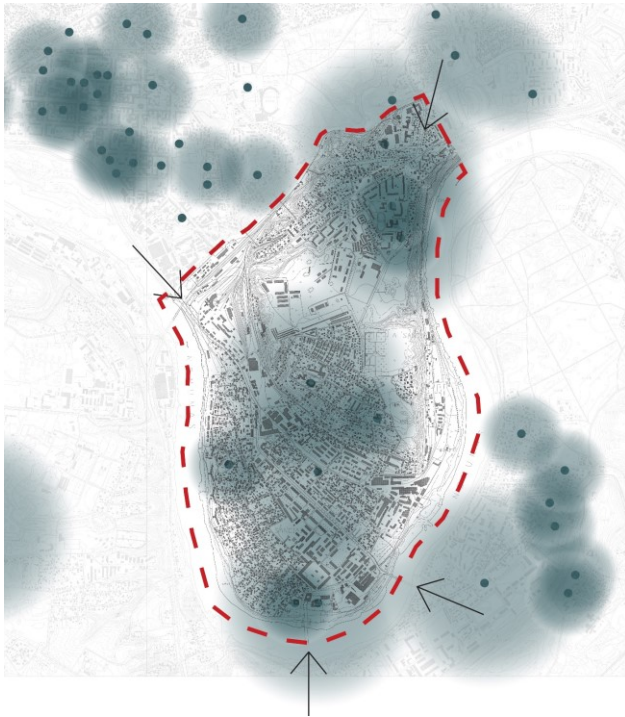
24 pav. Socialinė infrastruktūra



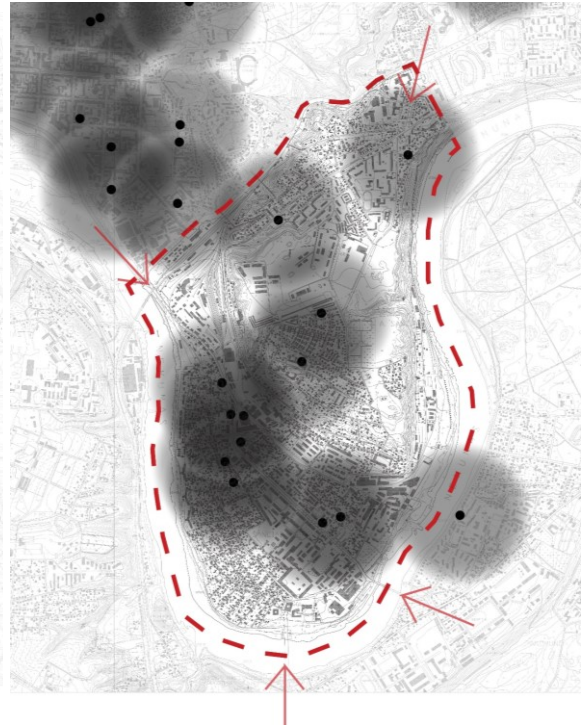
Teritorijoje vidutiniškai išplėtotas švietimo (25 pav.), sveikatos (stomatologijos kabinetų, vaistinių) (26 pav.) įstaigų tinklas: pirminės asmens sveikatos priežiūros įstaigos: 2; stomatologiniai kabinetai ir klinikos: 5; ligoninė: 1; konsultacinė klinika: 1; psichikos sveikatos centras: 1; paslaugos susijusios ir nesusijusios su apgyvendinimu: 4.

Teritorijoje nedaug kultūros įstaigų (muziejai, teatrai, kino teatrai ir kt.) ir administracijos institucijų: Šančių seniūnija: 1; Policijos įstaiga: 2; valstybinė inspekcija: 1; paštas: 3; priešgaisrinė gelbėjimo tarnyba: 1; butų ūkiai: 2.

Pramonės ir komercijos objektai telkiasi prie Juozapavičiaus pr.



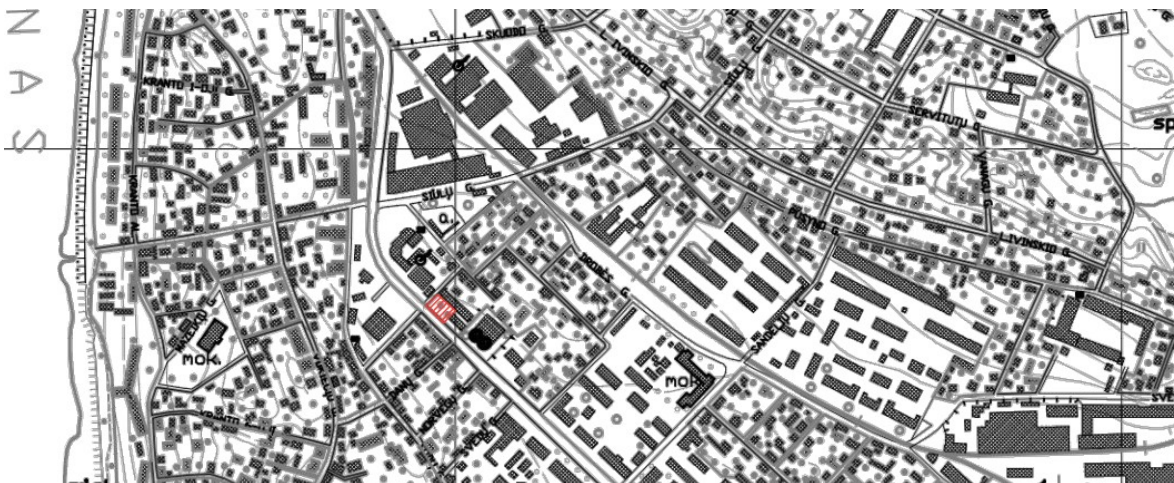
25 pav. Švietimo įstaigų tankis ir jų įtakos zonos



26 pav. Sveikatos įstaigų tankis ir jų įtakos zonos

Tačiau šioje Kauno miesto dalyje aktyviai veikia bendruomenės, kurios turi keletą bendruomenės susirinkimui naudojamų erdvių: „Šančių kioską“ (27, 28, 29 pav.) , „Kopūstų lauką“ (30, 31 pav.).

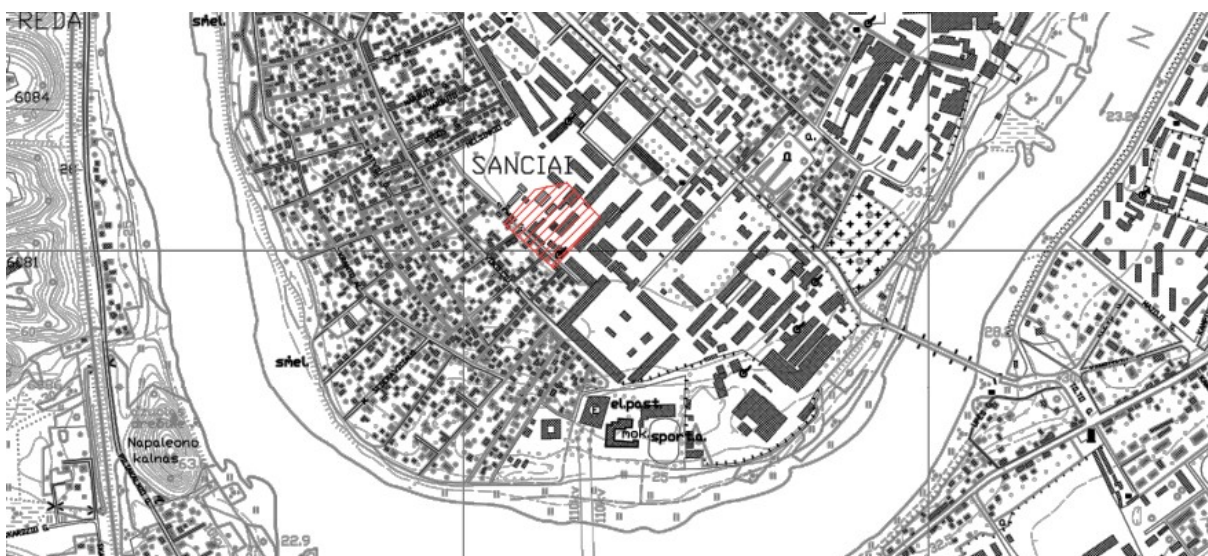
Šančių kiosko teritorijoje vyksta blusų turgus. Čia renkasi žmonės pirkti – parduoti įvairius daiktus. Tai puiki žmonių susibūrimo vieta. Daugiau <http://sanciukioskas.lt/>



27 pav. Šančių kiosko teritorija



28 ir 29 pav. Šančių kioskas



30 pav. Kopūstų lauko teritorija



31 pav. „Kopūstų lauko“ teritorijos vaizdas

https://issuu.com/edinkaunas/docs/kopustu_lauko_prezentacija_3

II. Literatūra:

- <http://www.kaunas.lt/urbanistika/bendrasis-planavimas/kauno-miesto-savivaldybes-teritorijos-bendrasis-planas-2013-2023-m/>
- <http://www.kaunas.lt/seniunijos/sanciu-sen/>
- <http://visit.kaunas.lt/assets/Uploads/sanciai-e.pdf>
- <http://sanciukioskas.lt/>
- https://issuu.com/edinkaunas/docs/kopustu_lauko_prezentacija_3
- https://lt.wikipedia.org/wiki/Auk%C5%A1t%C5%B3j%C5%B3_%C5%A0an%C4%8Di%C5%B3_piliakalnis
- www.kpd.lt
- <http://www.autc.lt/lt/architekturos-objektai/1551>
- https://lt.wikipedia.org/wiki/%C5%A0an%C4%8Di%C5%B3_sinagoga
- <https://kvr.kpd.lt/#/static-heritage-detail/0e61ec41-b938-4221-8357-71e38b554655>
- https://lt.wikipedia.org/wiki/Kauno_tehnologijos_universiteto_Vai%C5%BEganto_progimnazija