

TURINYS

I. Esama miesto Žaliakalnio dalies (Nemuno slėnio viršutinės terasos) ir projektuojamos teritorijos būklė

- 1. Teritorijos situacija**
- 2. Gamtinės sąlygos**
- 3. Istorija ir kultūros paveldas**
- 4. Urbanistinis karkasas ir miestovaizdis**
- 5. Susiekimo sistema**
- 6. Viešosios erdvės, rekreacinė infrastruktūra**
- 7. Socialinė infrastruktūra**

II. Literatūra

III. Papildoma medžiaga

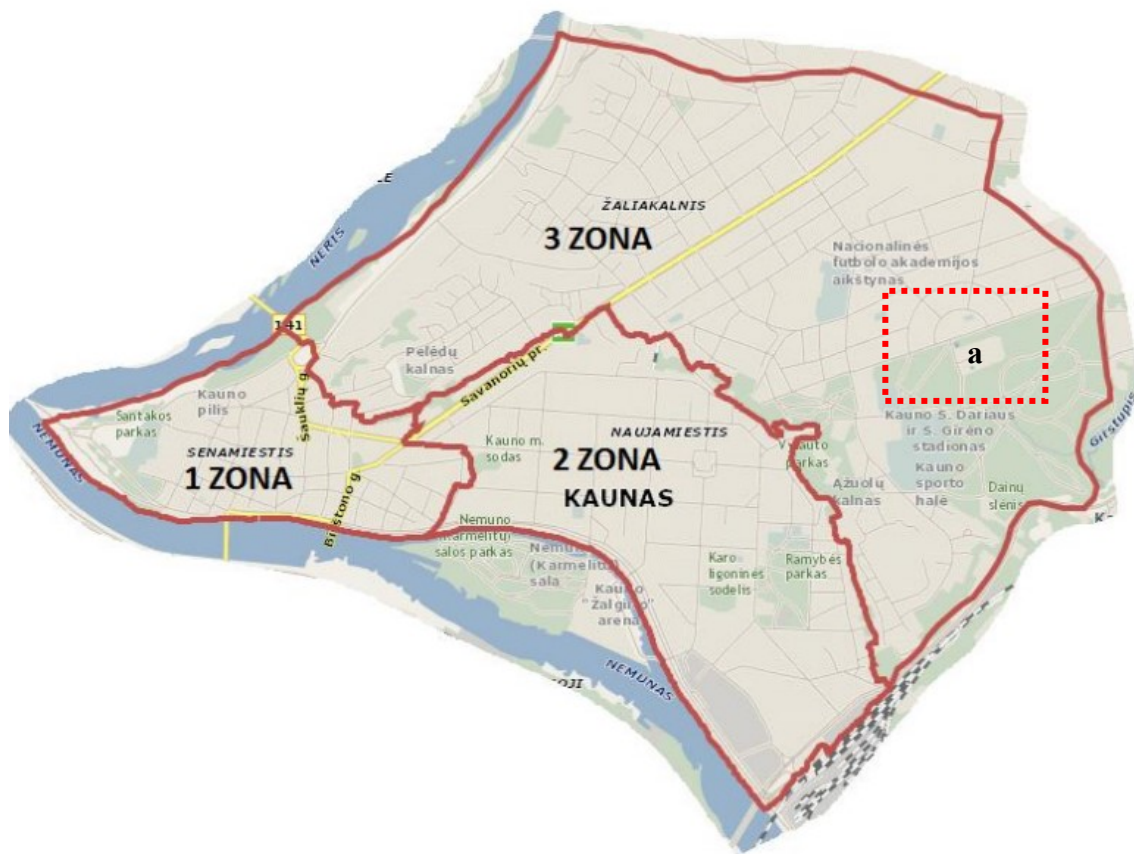
I. Esama miesto Žaliakalnio dalies (Nemuno slėnio viršutinės terasos) ir projektuojamos teritorijos būklė

1. Teritorijos situacija

Kaunas – antrasis metropolinis Lietuvos miestas, didelis pramonės, kultūros, technologinio ir mokslinio potencialo centras. Miestas išsidėstęs pagrindinių Lietuvos susisiekimo kelių, nacionalinių ir tarptautinių integracijos ašių sankirtoje – jį kerta du tarptautiniai transporto koridoriai, esamos ir numatomos europinės vėžės geležinkelio trasos, potencialūs upių transporto koridoriai, greta – oro uostas ir laisvoji ekonominė zona. Lietuvos urbanistiniame karkase Kaunas išskiriamas kaip pirmojo lygmens centras – valstybinio ir tarpvalstybinio (europinio) masto miestas, atitinkantis aglomeruotų metropolinių centrų charakteristikas. Kaunas svarbus istorinis Lietuvos centras, išsiskiriantis savo kultūros ir istorijos vertybėmis – miesto centro dalis bei fortų sistema yra urbanistikos paminklai. Kaunas turi nemažai paminklinių laikmečių, ypač tarpukario, pastatų, daug kultūrinių, meninių ir istorinių vertybių.

Kauno miesto Žaliakalnio rajonas apima didžiausią miesto centrinės dalies teritoriją išsidėsčiusią viršutinėje Nemuno ir Neries upių slėnių terasoje į šiaurės rytus nuo miesto centro (1 pav.). Ši teritorija yra vertinga gamtiniu, kultūriniu, rekreaciniu bei estetiniu požiūriais ir kartu patraukli ekonominiu investiciniu aspektu. Turi neblogas vidinės plėtros

galimybes, nes joje yra ekstensyviai naudojamų, netinkamai tvarkomų ir apleistų teritorijų. Čia galėtų susiformuoti komercinės, visuomeninės, gyvenamosios bei rekreacinės zonos.



- 1 zona - Kauno miesto Senamiesčio zona (1 zonos ribos sutampa su valstybės saugomos kultūros paveldo vietovės, vadinamos Senamiesčiu (unikalus kultūros vertybių registro kodas 20171) ribomis)
- 2 zona – Naujamiesčio zona (2 zonos ribos sutampa su valstybės saugomos kultūros paveldo vietovės, Kauno miesto istorinės dalies, vadinamos Naujamiesčiu (unikalus kultūros vertybių registro kodas 22149) ribomis)
- 3 zona – Žaliakalnio zona (2 zona apima Žaliakalnio seniūnijos teritoriją, esančią tarp Centro seniūnijos iki Nuokalnės g. ir Tvirtovės al.)
- 4 zona – likusi Savivaldybės teritorija

1 pav. Tvarkoma teritorija (1 zona – Senamiestis, 2 zona – Naujamiestis, 3 zona - Žaliakalnis)
a. KAF2019 3 temos teritorija: Multikultūrinis studentų centras Vydūno al. Kaune

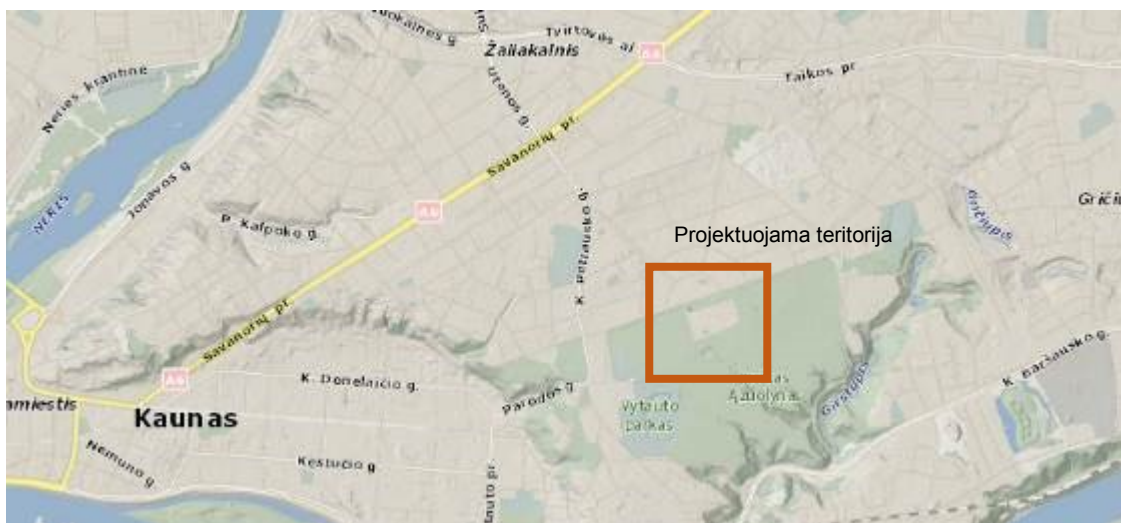
2. Gamtinės sąlygos

Kauno miesto dalis vadinama Žaliakalniu išsidėsčiusi viršutinėje Nemuno slėnio terasoje (2 pav.), nuo miesto centro ją skiria statūs, vešlia augalija apaugę upės slėnio šlaitai.

Teritorijos altitudės – tarp 72.00 ir 74.00 m. Šlaito aukštis – apie 42 m. Kitos svarbios miesto gamtinio karkaso dalys, esančios šioje Kauno miesto dalyje: Nemuno slėnio šlaitai (3 pav.), želdiniai (ypač vertingas Ažuolyno parkas), mažieji upeliai (Girstupis) tekantys per šią teritoriją.



2 pav. Kauno Žaliakalnio bendras vaizdas

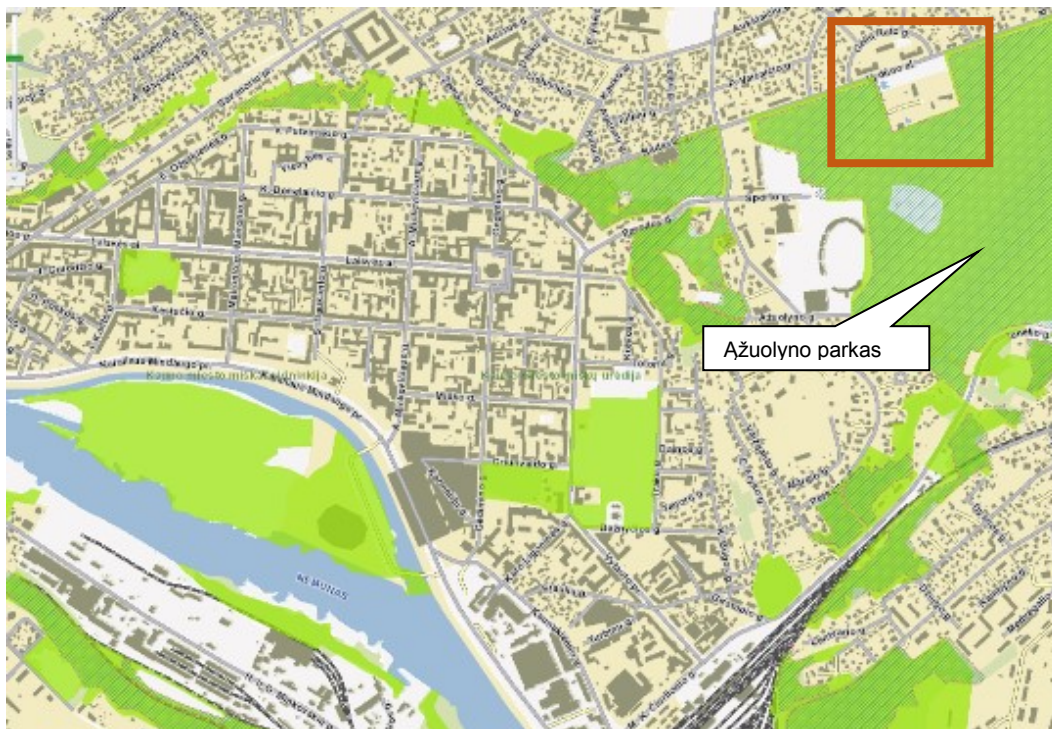


3 pav. Teritorijos reljefas

Teritorija išsidėsčiusi greta regioninės reikšmės migracinio koridoriaus (Nemuno upės slėnis) (4 pav.) bei rajoninės reikšmės migracinio koridoriaus, kurį formuoja Girstupio upelio slėnis (4, 5 pav.). Ši teritorija – svarbi gamtinio karkaso dalis, atliekanti ekokompensacinę, rekreacinę ir kompozicinę šios miesto dalies funkcijas. Nemunas ir jo šlaitai – ekologiniu požiūriu jautriausias tvarkomos teritorijos aspektas.



Šalia teritorijos plytintis Ažuolyno parkas – itin svarbi miesto žaliųjų plotų sistemos dalis (6, 7 pav.). Tai didžiausias miesto teritorijoje esantis ažuolynas visoje Europoje (apie 770 ažuolų, plotas 84,42 ha).



7 pav. Miesto centrinės dalies želdynų sistema

Į vakarus nuo projektuojamos teritorijos yra dar vienas nedidelis parkas (Vytauto parkas) natūraliai pereinantis į Nemuno šlaitų augmeniją bei iš dalies atliekantis viešosios erdvės funkciją. Parkas užima 9 ha teritoriją. Reljefo peraukštėjimas teritorijoje siekia iki 5 m, vyrauja vingiuoti takai, įrengti laiptai į Laisvės alėją, parkas šiuo metu menkai tvarkomas.

Projektuojama teritorija gana gausiai apželdinta, bet šiuo metu nepakankamai pritaikyta ir išnaudojama rekreacijai. Trūksta teritorijos ryšio su miesto centrine dalimi (Senamiesčiu ir Naujamiesčiu) bei Nemuno upe. Želdynų sistemai trūksta vientisumo (6 pav.). Želdiniai atlieka ekologinę apsauginę funkciją bei aktyviai naudojami miesto gyventojų rekreaciniams poreikiams (7 pav.). Dešiniojo Nemuno šlaito želdinių, skiriančių projektuojamą teritoriją nuo miesto centro rekreacinė vertė išnaudojama nepakankamai, jie nesutvarkyti ir nepritaikyti žmonių poilsiui, neatveria Nemuno slėnio panoramų.

Beveik visame Žaliakalnio mikrorajone trūksta vietinės reikšmės želdynų. Atstumas, iki artimiausių želdynų pakankamai didelis (viršijantis pasiekiamumo pėsčiomis ribą). Pagrindiniai šios miesto dalies želdynai yra Ažuolyno ir Vytauto parkai, tačiau jų būklė šiuo metu nėra labai gera, trūksta rekreacinės infrastruktūros objektų.

Pagrindiniai vertingi želdynai ir želdiniai teritorijoje – tai pavieniai labai seni ąžuolai (9 pav.) ir jų grupės.



8 pav. Ažuolyno parkas

Projektuojant šioje teritorijoje svarbu išsaugoti esamą kraštovaizdžio ekologinę pusiausvyrą bei sukurti atvirų, neužstatytų erdvių ir želdynų balansą, sukurti sistemą, kuri atliktų ne tik kraštovaizdžio ekologinio stabilizavimo ir kompensavimo funkcijas, bet ir tarnautų kasdieniniam žmonių poilsiui, taptų populiaria viešąja erdve, miesto traukos centru, formuotų miestovaizdžio erdvinę kompozicinę struktūrą, t.y. būtų svarbi urbanistinės struktūros dalis kompoziciniu ir funkcinio požiūriu.

3. Istorija ir kultūros paveldas

Viršutinė dešiniojo Nemuno šlaito terasa pradėta urbanizuoti XIX a. pab., o ypač žymūs ir spartūs plėtros procesai čia vyko XX a. pr. intensyviai augant Kauno miestui tapusiam Laikinąja Lietuvos Respublikos sostine. Žaliakalnio mikrorajonas tapo natūralia miesto centrinės dalies tąsa (10 pav.).



9 pav. Pavieniai seni ąžuolai gretimoje teritorijoje



12 pav. 1923 m. Kauno miesto tvarkymo projekto fragmentas su Žaliakalniu
<http://maps4u.lt/en/maps.php?cat=65>



13 pav. 1923 m. Kauno miesto tvarkymo projektas
<http://maps4u.lt/en/maps.php?cat=65>

Projektas buvo įgyvendintas tik iš dalies, jo rezultatas dabar matomas palei Ažuolyno parką suformuoto išskirtinio gatvių plano kvartalo urbanistinėje struktūroje. Daugelis idėjų liko neįgyvendintos, realizuotas tik plano fragmentas tarp Vydūno alėjos, Radvilėnų plento ir K. Petrausko gatvės.

Reguliarus trapecijos formos Žaliakalnio rajonas sudalintas vėduokliniu gatvių tinklu, iš anksto apgalvota apželdinimo sistema. Pradiniame plane numatyti 187 erdvūs taisyklingi sklypai. Sodybiniai namai šiek tiek atitraukti nuo gatvių, užstatymo linija negriežta. Vydūno al. užstatyta savitos architektūrinės išraiškos gyvenamaisiais namais, reprezentuojančiais vertingą Kauno tarpukario architektūrą (11, 15-17 pav.).

1926 m. Žaliakalnyje, Vytauto kalne, pastatyta Kauno radijo stotis, 1930 m. Ažuolyno teritorijoje prie Vydūno alėjos įsikūrė miesto sodininkystės kompleksas (tai ir yra konkursui siūloma projektuojama teritorija). Nors šis sklypas istoriniame projekte užima itin reikšmingą urbanistinio centro vietą, vėliau, įgyvendinant projektą, jo svarba menko. 1930 m. čia įsikūrė miesto sodininkystės centras, buvo pastatyta oranžerija (14 pav.), kuri vėliau buvo sugriauta karo metu. Šiuo metu buvusioje apželdinimo tresto teritorijoje (plotas apie 3,3, ha), kuri po 1993 m. priklausė dabar jau bankrutavusiai dekoratyvinės sodininkystės įmonei, įrengta automobilių saugojimo aikštelė, šunų dresavimo mokykla. Šiuo metu sklypas nėra sutvarkytas funkciškai, vyrauja chaotiškas ir padrikas užstatymas.



14 pav. 1930 m. pastatyta Kauno miesto sodininkystės įmonės oranžerija Vydūno al. (neišlikusi, dabartinė. bendrovės „Magnus“ teritorija). (Iš „Vytauto Didžiojo mirties 500 metų sukaktuvėms paminėti albumas : 1430–1930. – Kaunas, 1933. – P.473.)

1938 m. dalis Girstupio slėnio atiduota Kauno zoologijos sodui, įrengta estrada dainų šventėms ir kitiems renginiams. Vykdomos statybos Parodų kalne, 1924 m. pastatytas sporto halės ir futbolo stadiono kompleksas, Kūno kultūros akademija. 1935 m. Kauno miesto plane detalizuota dabartinio Ažuolyno parko teritorija, nužymint pagrindinius takus. Tų pačių metų

Kauno miesto gatvių bei statybų rajonų schemeje išskirtos Ažuolyno parko teritorijos: sporto komplekso, sodininkystės bei kapinių teritorijos.

Kauno Ažuolyno parkas – tai didžiulio Nemuno ir Neries santakoje viduramžiais augusio ąžuolų masyvo likučiai. Tuomet jis jungėsi su Karmėlavos, Rumšiškių, Kaišiadorių giriomis. XVIII a. ąžuolynas pradėtas intensyviai kirsti, jo masyvas tapo suskaidytas, fragmentuotas. XIX a. pab. nuo Žaliakalnio ąžuolyno masyvo atskirtas Aukštųjų Šančių ąžuolynas, o tarpukariu nuo Ažuolyno pagrindinės dalies buvo atskirtas Vytauto parkas. 1871 m. dalyje Ažuolyno įkurtas pramogoms ir pasivaikščiojimams skirtas parkas, kuris 1919 m. pavadintas Vytauto parku. Nuo 1922 m. pietvakarinėje Ažuolyno dalyje pradedamos rengti žemės ūkio ir pramonės parodos, sklypai pardavinėjami gyvenamųjų namų statybai.



15 pav. Būdinga Perkūno al. esančių gyvenamųjų pastatų architektūra XX a. pradžios architektūros paveldas



16 pav. XIX a. pab. architektūros reliktai.
(arch. V. Landsbergis-Žemkalnis)

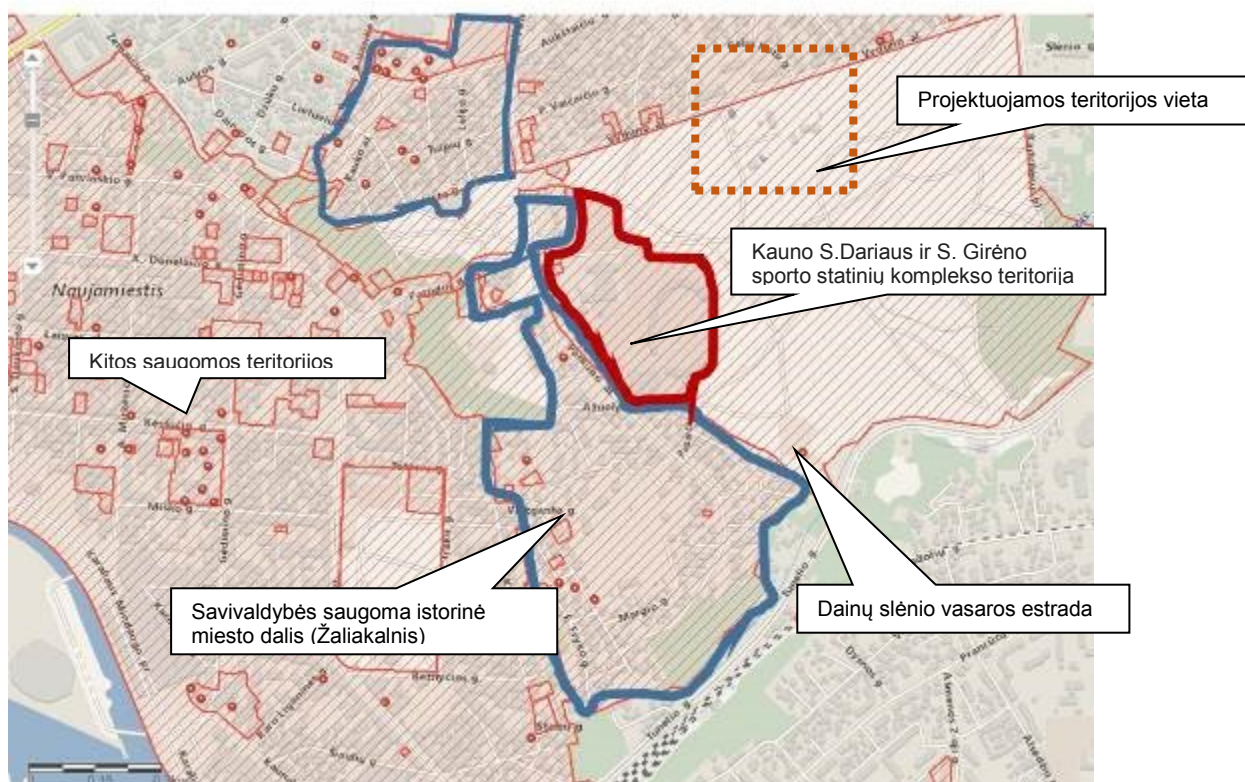
17 pav. Kūno kultūros akademijos rūmai

Pokario metais Žaliakalnyje sutankintos gyvenamosios paskirties teritorijos. 1955 m. parengtas Ažuolyno, 1966 m. – Dainų slėnio, esančio Ažuolyno pietiniame pakraštyje, išplanavimo projektas. Iš šiaurės į pietus per parką eina pagrindinė alėja. Antraeiliai takai daugiausia vingiuoti, sudaro įvairaus dydžio žiedinius maršrutus pasivaikščiojimui ir poilsiui.

1967 m. vienoje iš Girstupio slėnio įlankų įrengta Dainų slėnio vasaros estrada. Parodos kalne įkurtas Vytauto parkui priklausantis pramogų aikštynas, šokių paviljonas, kurio dalį nugriovus 1987 m. pastatyta Kauno viešoji biblioteka (dab. Kauno apskrities viešoji biblioteka). 1986 m. Ažuolyno parkas paskelbtas respublikinės reikšmės gamtos paminklu.

1993 m. liepos 15 d. Parodos ir Sporto gatvių ašyje atidengtas Dariaus ir Girėno paminklas. 2006 m. Ažuolyno parkas įrašytas į LR Kultūros vertybių registrą.

Nuo 2007 m. Žaliakalnio teritorija yra pripažinta savivaldybės (municipalinio) lygmens paveldo vertybe ir saugoma kaip vertinga urbanistinė vietovė.



18 pav. Saugomų teritorijų išsidėstymas Žaliakalnyje

Žaliakalnis pasižymi priderintu prie reljefo gatvių tinklu. Rajono savitumą formuoja mūriniai ir mediniai sodybinio ir vilų pobūdžio namai, atstovaujantys kaunietiškojo modernizmo mokyklą. Daugiausia jų išlikę Perkūno alėjos, Vaižganto, Fryko; Lelijų, Radastų, Tulpių, Margio, Paparčių ir kitų gatvių išklotinėse. Gatvių erdvės parametrai būdingi gyvenamajai teritorijai. Dalis pastatų projektuoti žymių to meto architektų. Tarp gyvenamųjų namų išdėstyti keli visuomeniniai objektai - Kūno kultūros akademijos rūmai (V. Landsbergis-Žemkalnis), Sporto halė, prieškarinis radio centro pastatas.

Kauno S. Dariaus ir S. Girėno sporto statinių komplekso teritorija apima Kauno Ažuolyno sporto statinių kompleksą, kuris yra registruotas kaip nacionalinės reikšmės kultūros paveldo

objektas. Itin vertinamas artimiausios supančios aplinkos kultūrinio kraštovaizdžio autentiškumas – į rytus nuo šio komplekso kultūrinis kraštovaizdis beveik nepakitęs nuo seniausių laikų, - tai Ažuolyno sengirė, į vakarus komplekso aplinką pakeitė nuo XIX a. pabaigos nutiestos gatvės ir prie jų iškilę statiniai.



19 pav. Kauno sporto halės pastatas

Žaliakalnyje stovi istorinis, 1939 m. pastatytas Kauno sporto halės pastatas (19 pav.), kuriame vyko tų metų Europos krepšinio čempionatas, šalia sporto halės įrengtas S. Dariaus ir S. Girėno stadionas (šiuo metu talpinantis 9180 žiūrovų). Tai pirmasis lengvosios atletikos ir futbolo stadionas Lietuvoje, pradėtas įrenginėti 1925 m., o 1969–1979 m. laikotarpiu iš pagrindų rekonstruotas (20 pav.). Šiuo metu vykdoma S. Dariaus ir S. Girėno sporto statinių komplekso rekonstrukcija. (Rekonstrukcijos metu Kauno sporto halė taps daugiafunkciniu centru, kuriame vyks ne tik sporto varžybos, bet ir koncertai, konferencijos, parodos ir kongresai. Rekonstruota Kauno sporto halė taps daugiafunkcinio sporto ir laisvalaikio komplekso Ažuolyne dalimi. Visą kompleksą taip pat sudarys rekonstruotas S. Dariaus ir S. Girėno stadionas, naujas lengvosios atletikos maniežas ir atnaujintas Dainų slėnis. <http://www.kaunas.lt/darbas/planuojami/kauno-sporto-hales-rekonstrukcija/>).



20 pav. S.Dariaus ir S.Girėno stadionas

Nuo 1983 m. stadionas ir šalia stovinti Kauno sporto halė sudaro vieningą ansamblį, 1993 m. pavadintą S. Dariaus ir S. Girėno sporto centru. Sezono metu stadione vyksta apie 50 renginių. Jame vyksta Pasaulio lietuvių žaidynės, Pasaulio lietuvių dainų ir šokių šventė, Baltijos jūros šalių sporto žaidynės, Europos lengvosios atletikos pirmenybės, Pabaltijo lengvosios atletikos varžybos. 1993 m. sutiktas popiežius Jonas Paulius II. 1998 m. atlikta bėgimo takų, sektorių rekonstrukcija, paklota nauja moderni danga, pagal UEFA reikalavimus stadione sudėtos plastikinės kėdės (8248 vietos) ir kita įranga.

Nagrinėjamoje Kauno teritorijoje sukoncentruoti pagrindiniai miesto ir regiono, sporto infrastruktūros objektai, pasižymintys ne tik funkcionalumu bet ir istorine verte. 2011 m. miesto centre, Nemuno saloje, pastačius „Žalgirio“ areną, į ją buvo pritraukta absoliuti dauguma renginių, o tai keičia Žaliakalnio rajono naudojimo perspektyvas, iš dalies blogina aplinkos kokybę, nes ši miesto dalis tampa apleista ir nepatraukli lankytojams. Rekonstruojant senus pastatus, architektūriniai sprendimai ne visada kontekstualūs istorinei Žaliakalnio architektūrinei ir urbanistinei aplinkai. Trūksta Žaliakalnio urbanistinės struktūros ryšio su miesto centrine dalimi.

Gamtinės sąlygos ir kultūros paveldo objektai lemia Kauno miesto Žaliakalnio rajono savitumą, išskirtinumą bei vizualinį raiškumą ir į tai būtina atsižvelgti rengiant atskirų architektūrinių ir urbanistinių objektų šioje miesto dalyje siūlymus.

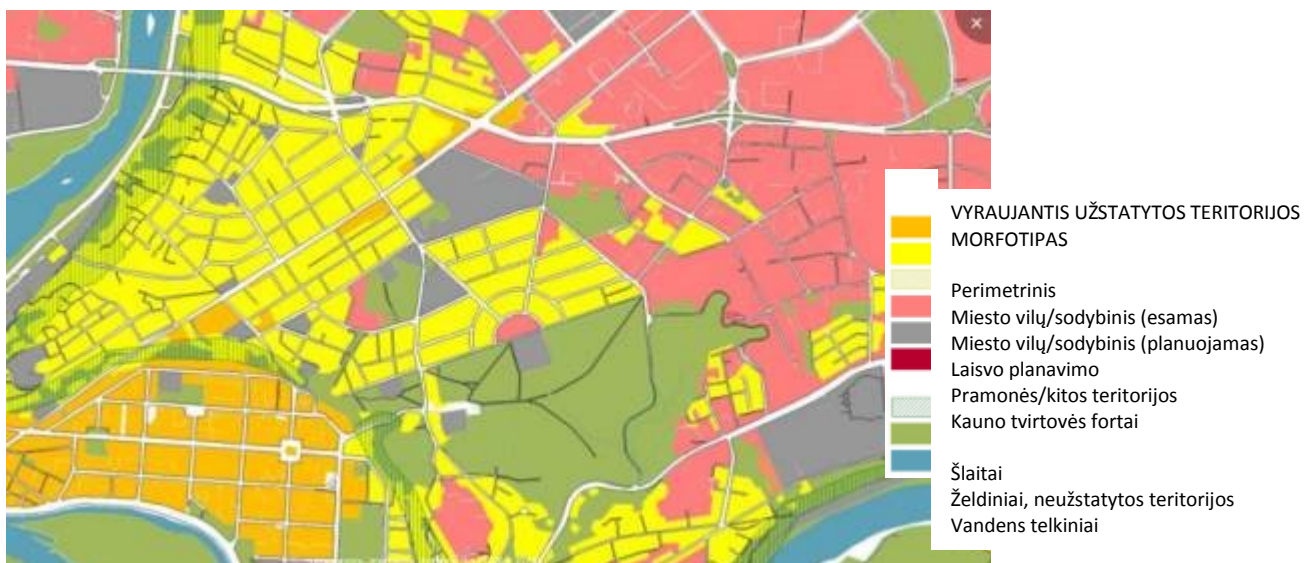
4. Urbanistinis karkasas ir miestovaizdis

Žaliakalnio rajonas yra išaugęs 1920-1940 metais kaip Kauno miesto centrinės dalies priemiestis, kuriame dominuoja gyvenamoji funkcija ir sodybiniai sklypai. Žaliakalnio rajonas buvo prijungtas prie miesto 1919 m. Šiuo metu rajono plotas – 735 ha, jame gyvena 23,13 tūkst. gyv.

Nuo 1923 m. Žaliakalnis pradėtas vystyti pagal naujai parengtą projektą (21 pav.), kurio pagrindą sudarė trapecijos formos urbanistinė struktūra. Beveik visi jie užstatyti gyvenamaisiais namais, tačiau būta ir kitos paskirties pastatų. Mediniuose ir mūriniuose 1 ar 2 aukštų statiniuose įrengti butai. Pagal tuometinių architektų planą atskiros gatvės apsodintos skirtingų rūšių medžiais, sklypuose palikta vietos ir sodams.

Žaliakalnio rajonui istoriškai būdingas sodybinis užstatymas 2 – 3 aukštų vienbučiais ir dvibučiais gyvenamaisiais pastatais. Kai kur šio užstatymo principo nesilaikoma ir jau XX a. pradžioje čia iškilo vienas kitas daugiaaukštis pastatas (pvz.: Kauno viešoji biblioteka, daugiabutis Vaižganto g. ir kt. (24 pav.)) ir savo tūriu bei morfotipu su urbanistinėje struktūroje išsiskiriantis sporto pastatų kompleksas.

Vyraujanti užstatymo paskirtis – gyvenamoji ir visuomeninė (šioje miesto dalyje telkiasi nemažai sporto paskirties objektų (23 pav.), retai sutinkama komercinė. Pastatai įvairios būklės: gyvenamieji, komerciniai, kai kurie visuomeniniai – geros arba vidutinės, sporto halė labiau prastos būklės.



21 pav. Kauno miesto centrinės dalies ir Žaliakalnio užstatymo morfotipai



22 pav. Kauno miesto centrinės dalies ir Žaliakalnio plėtros schema

Naujausi statiniai – 2004 m. pastatytas „Ažuolyno“ sporto centro kompleksas. Tai du stambūs, istorinį užstatymą ignoruojantys tūriai, tačiau generuojantys intensyvių žmonių srautus, iš vienos pusės užtikrinančius miesto centro socialinį gyvybingumą, o iš kitos – išbalansuojančius miesto centro naudojimo tolygumą.

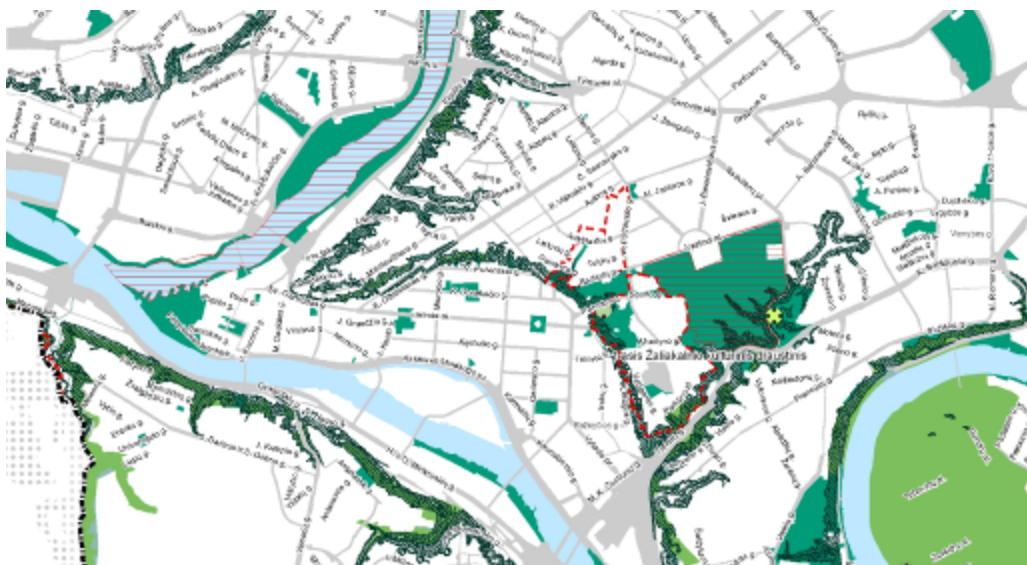
Šios teritorijos gyventojų tankis siekia apie 200 gyv./ha. Užstatymo požiūriu Žaliakalnis yra vienas iš kompleksiškiausių rajonų, pasižymintis dideliu urbanistiniu potencialu, tačiau neturintis bendros vystymo vizijos, dėl ko rajono urbanistinėje raidoje neišvengta klaidų (nepagrįstas užstatymo struktūros ardymas projektuojant gyvenamuosius daugiabučius pastatus, urbanistinė invazija į Ažuolyno teritoriją, apleista visuomeninė rekreacinė rajono funkcija).



23 pav. Tenisui skirtas kompleksas papildo čia esantį sporto „miestelį“, sudarytą iš Kūno kultūros akademijos, S. Dariaus ir S.Girėno stadiono, Kauno sporto halės

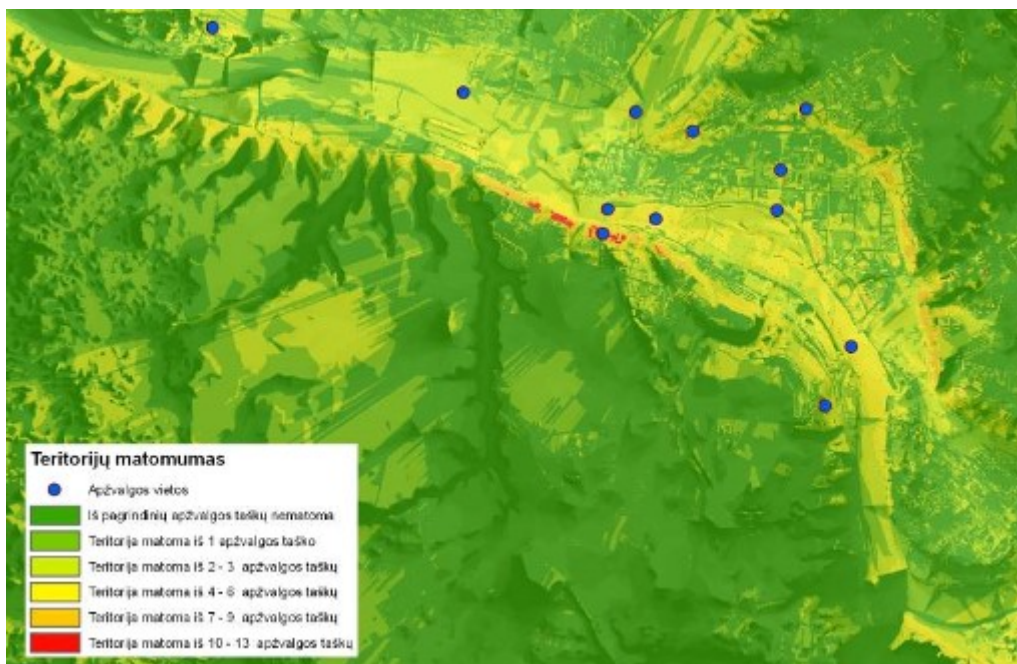


24 pav. Kauno viešoji biblioteka ir naujos statybos daugiabutis gyvenamasis pastatas Vaižganto g.



25 pav. Kraštovaizdžio apsaugai reikšmingos teritorijos (gamtinis karkasas, saugomos teritorijos)

Kauno miestovaizdžiui labai didelę įtaką turi gamtiniai elementai (25 pav.). Upės ir jų slėniai, šlaitai su gausia augmenija formuoja miestovaizdžio karkasą, kurį papildo antropogeniniai elementai. Gamtinės sąlygos (reljefas) turi lemiamą reikšmę Kauno miestovaizdžio išskirtinumui ir ekspozicinėms savybėms (26 pav.).

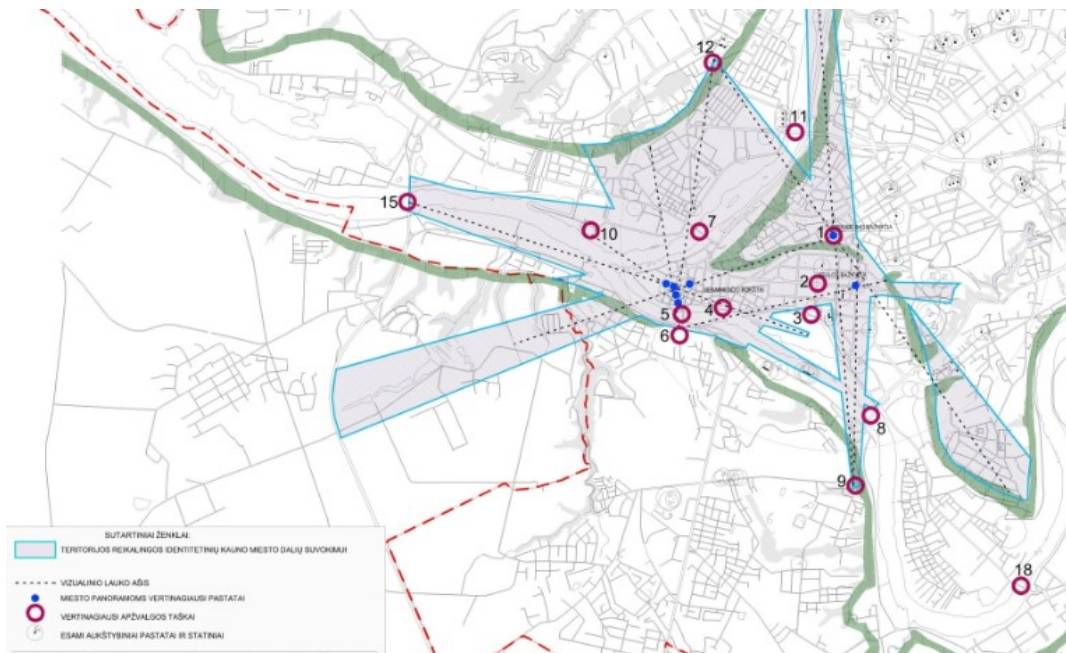


26 pav. Dažniausiai iš masinės apžvalgos vietų matomos teritorijos

Remiantis šiais ypatumais, nustatytos miestovaizdžio požiūriu jautriausios ir vertingiausios Kauno teritorijos (27 pav.), bei vizualiniai erdvinio formavimo apribojimai (28 pav.)



27 pav. Kauno miesto identiteto formavimui svarbios zonos



28 pav. Vizualinių apribojimų schema

Nagrinėjama teritorija nepatenka į Kauno miesto identiteto formavimui svarbias zonas (28 pav.), tačiau įvertinant, kad ji yra išsidėsčiusi ant viršutinės Nemuno upės terasos dalies, kuri priskiriama dažniausiai iš masinės apžvalgos vietų matomoms teritorijoms (27 pav.), reikėtų atsakingai rinktis pastato aukštingumą. Šalia nagrinėjamos teritorijos esantys slėnio šlaitai turi labai didelį ekspozicinį potencialą, ši teritorija yra stebima iš 7-10 apžvalgos vietų.

Nemuno šlaitas estetinė-vizualinė Kauno miestovaizdžio vertybė (26 pav.). Jis gali būti panaudotas kaip fonas žemutinei miesto terasai ir pagrindas viršutinės terasos silueto formavimui.

Kadangi Žaliakalnis išsidėstęs viršutinėje Nemuno šlaitų terasoje, šio rajono vizualinė įtaka miestovaizdžiui labai didelė. Vertingiausias vizualinis akcentas (29 pav.) – Prisikėlimo bažnyčia, kurios silueta ne tik dominuoja šioje miesto dalyje, bet ir pripažintas vienu svarbiausių miesto simbolių ir unikaliu Kauno miestovaizdžio ženklu. Jo reikšmingumą būtina įvertinti projektuojant naujus miestovaizdžio architektūrinius akcentus. Visai erdvių orientyrų sistemai Nemuno dešiniajame krante trūksta vizualinės darnos bei išbaigtos vizualinių erdvių orientyrų hierarchijos. Tačiau reikia įvertinti, kad aukštesniai architektūriniai sprendimai (bokštinis pastatas ar jų grupė) galėtų sudaryti konkurenciją šiuo metu viršutinėje šlaitų terasoje iškilančiam Prisikėlimo bažnyčios bokštui (29 pav.).



29 pav. Prisikėlimo bažnyčia Kauno miestovaizdyje

Vizualiniu, estetinio potencialo išryškinimo ir apsaugos, požiūriu, Žaliakalnio rajonas apstatytas gana aukštos vizualinės kokybės pastatais ir statiniais, kurie sudaro harmoningą gatvėvaizdžių (30 pav.) kompoziciją ir pasižymi darna su rajonui būdingais gausiais gamtiniais elementais.



30 pav. Kauno sporto halės prieigos

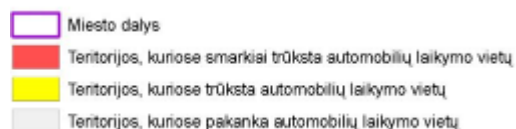
Sodybiniam, miesto vilų urbanistiniam morfotipui būdingi gatvėvaizdžiai su gausia augmenija yra vertinga projektuojamos teritorijos savybė, į kurią reikia atsižvelgti rengiant sprendinius.

5. Susiekimo sistema

Transporto sistema pietinėje **Žaliakalnio** dalyje pasižymi tuo, kad čia yra viena stačiausių Kauno miesto gatvių, pasižyminti dideliu eismo intensyvumu – 4 eismo juostų Parodos kalno gatvė, kuri jungia miesto centrą su aukštutine Nemuno šlaitų terasa (31, 32 pav.). Tai yra pagrindinė transporto arterija, užtikrinanti šios miesto dalies pasiekiamumą. NAGRINĖJAMA teritorija išsidėsčiusi netoli šios susisiekimui svarbios gatvės, todėl yra lengvai pasiekama. Tačiau Parodos gatvės pralaidumas yra itin ribotas dėl sudėtingo reljefo ir menkų galimybių platinti šią gatvę.



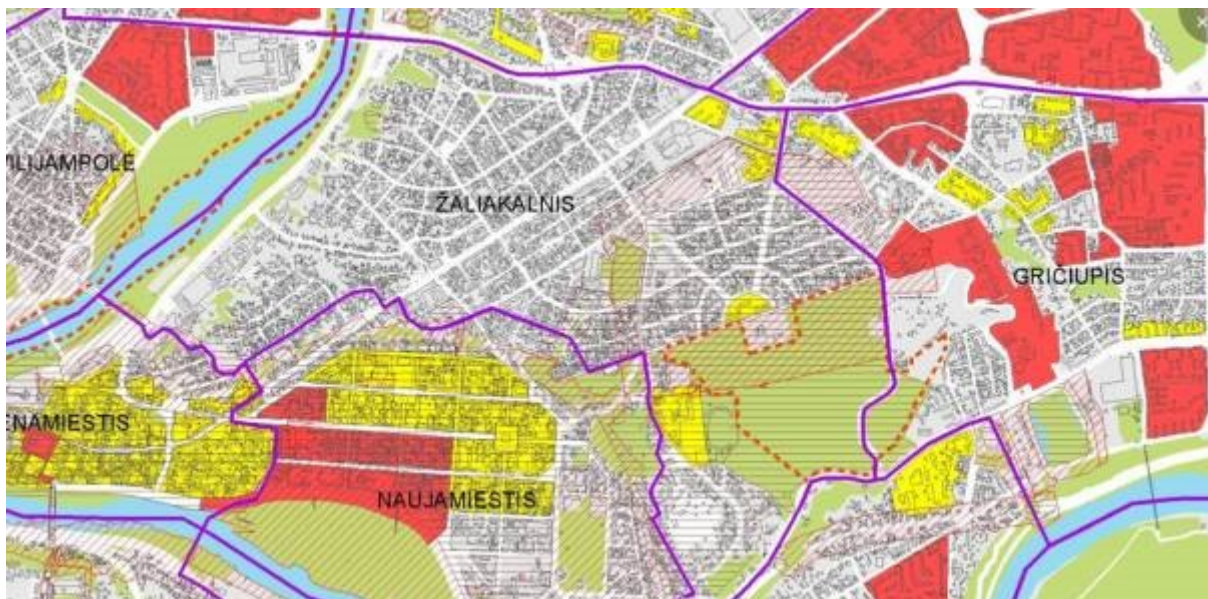
31 pav. Transporto schema





32 pav. Teritorija pasiekiamą į šlaitą kylančia intensyvaus eismo Parodos g. (XX a. per. vaizdas ir dabartinė situacija)

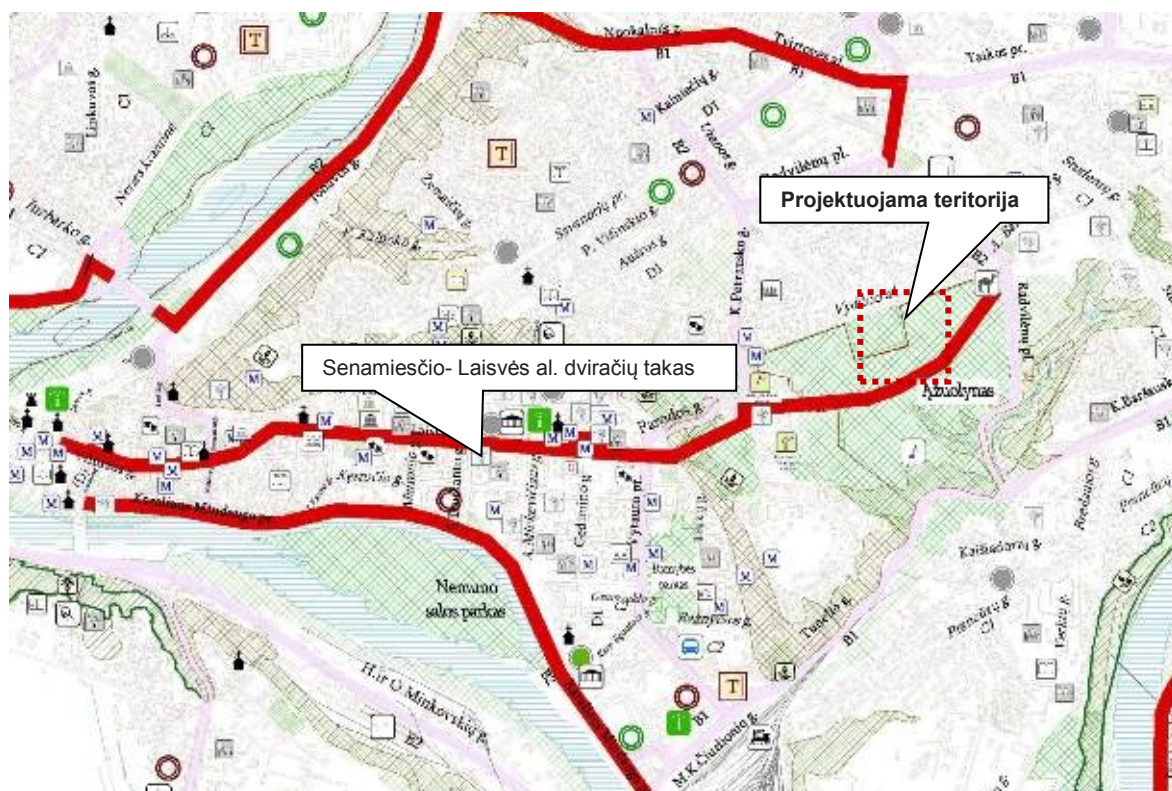
Didelė nagrinėjamos teritorijos gretimybių problema yra automobilių aikštelių trūkumas, ypač stadione vykstančių masinių renginių metu (33 pav.) ir aplink Vydūno al. esančius studentų bendrabučius. Automobiliai statomi stichiškai, gatvių pakraščiuose.



33 pav. Parkavimo intensyvumas



34 pav. Susisiekimo sistema Žaliakalnyje



35 pav. Pagrindiniai Kauno miesto centrinės dalies dviračių takai

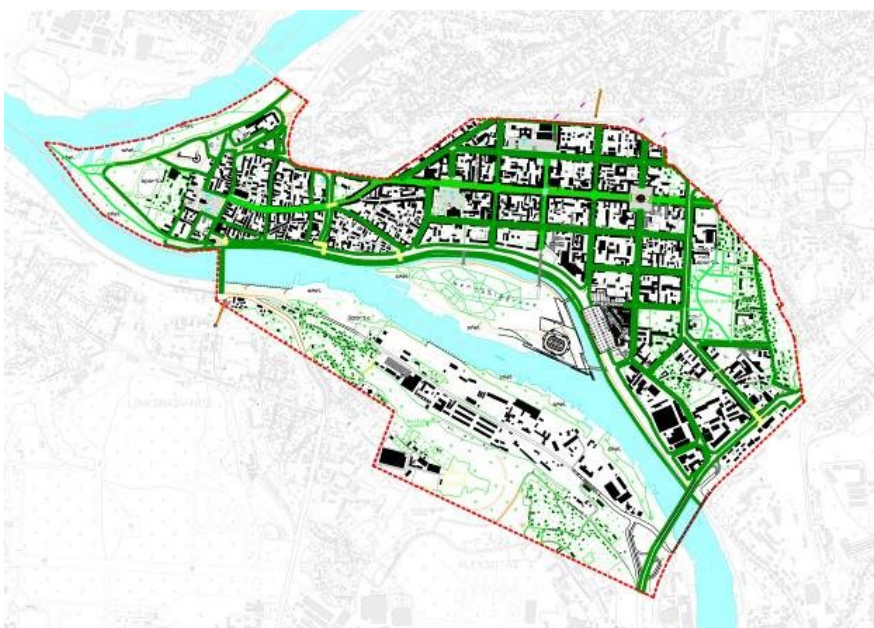
Kauno mieste, šiuo metu, yra apie 150 tūkstančių dviračių, t.y. dviratį turi kas trečias kaunietis, tačiau dviračių kelionės nelabai paplitę. Viena iš priežasčių – infrastruktūros trūkumas.

Projektuojama teritorija yra visiškai šalia *Senamiesčio - Laisvės alėjos dviračių tako*. Įrengtas 2004 metais pagal patvirtintą Kauno m. dviračių takų schemą, takas eina Vilniaus gatve nuo Rotušės aikštės, Laisvės alėja iki Vytauto parko. Yra įrengti užvažiavimai į Vytauto kalną esamais šlaito takais bei nauja trasa. Ši atkarpa yra labai stati ir yra mažai naudojama.

Trūksta pėsčiųjų ryšių ir atitinkamos infrastruktūros tarp miesto centro ir Žaliakalnio teritorijos. (36 pav.). Tai pagrindžia pėsčiųjų takų infrastruktūros gerinimo Parodos ir Vytauto kalno šlaituose poreikį.



36 pav. Nemuno slėnio šlaitai Žaliakalnyje



37 pav. Pėsčiųjų takų schema miesto centre

6. Viešosios erdvės, rekreacinė infrastruktūra

Viešųjų erdvių sistema Kauno mieste yra neišvystyta ir pakankamai kryptingai neformuota. Iš bendro miesto konteksto geriausiai išvystyta viešųjų erdvių sistema išsiskiria miesto centras (Senamiestis ir Naujamiestis). Intensyviausiai naudojamos miesto viešosios erdvės – pagrindinės pėsčiųjų gatvės (Laisvės al., Vilniaus g.), aikštės, erdvės greta prekybos centrų, transporto mazgų (autobusų, geležinkelio stotys), sutvarkytos pakrantės vietos (amfiteatras Senamiestyje) ir kitos vietos, kuriose yra traukos centrų, išvystyta rekreacinė infrastruktūra (38 pav.).



38 pav. Miesto viešųjų erdvių sistema

Žaliakalnyje populiariausios ir geriausiai žinomos rekreacinės zonos yra Zoologijos sodas bei Ažuolyno parkas. Didžiausias visoje Europoje esantis ažuolynas (apie 770 ažuolų) - mėgstama miestiečių poilsio vieta. Tačiau parko rekreacinė infrastruktūra menka, jame trūksta įrengtų, poilsiui pritaiktų erdvių, patrauklių objektų. Miesto rekreacinių želdynų sistemai bendrai trūksta žaliųjų jungčių su pėsčiųjų ir dviračių takais ir pan. Šią problemą

padėtų išspręsti viešųjų erdvių infrastruktūros gerinimas, jų sistemos vystymas, naujų traukos centrų formavimas.

Didelį estetinį bei rekreacinį potencialą viešųjų erdvių formavimui turi natūralūs šlaitai, kuriose galėtų būtų įrengiamos apžvalgos zonos, pasivaikščiojimo takai.

Viešųjų erdvių gyvybingumui, naudojimui didelę įtaką turi jų pasiekiamumas. Žaliakalnio viešųjų erdvių pasiekiamumas geriausias keliaujant automobiliu ar viešuoju transportu, tačiau tiek pėsčiomis, tiek dviračiu ši teritorija pasiekama sunkiau, nes nuo miesto centro ją skiria statūs šlaitai, sudarantys natūralią kliūtį ir apsunkinantys pėsčiųjų bei dviratininkų judėjimą. Tai rodo efektyvių patogių ir šiuolaikiškų pėsčiųjų susisiekimo sistemų įrengimo poreikį šioje teritorijoje (39 pav.).



39 pav. Nemuno slėnio šlaitai ir laiptai, jungiantys Vytauto parką ir Laisvės al.

Lankomos viešosios erdvės – saugios erdvės. Kauno Žaliakalnio rajonas priskiriamas gana saugioms miesto teritorijoms. Sodybinis teritorijos užstatymas, sąlyginai nedidelis eismo intensyvumas, kuria bendruomeniško, ramaus ir saugaus gyvenamojo rajono įvaizdį. Šiek tiek kitokia saugumo situacija formuojasi Ažuolyno sporto komplekso teritorijoje, kuri išsiskiria stambesniais kiek chaotiškai išsidėsčiusiais pastatų tūriais bei nesuformuotomis jų prieigomis (40 pav.). Tai sudaro sąlygas formuotis uždarams, blogai apšviestoms ir apžvelgiamoms, nesaugioms erdvėms, kurios netraukia lankytojų



40 pav. S. Dariaus ir S. Girėno paminklo prieigos

Dar viena apleista viešoji erdvė – Vytauto parkas, esantis tarp Parodos g. ir Perkūno al. Tarpukariu Vytauto parke veikė vasaros estrada ir paviljonas (kurhauzas). Sovietmečiu parke veikė atrakcionai, laisvalaikio centras, vyko įvairūs kultūros renginiai, kasmet apsilankydavo pusė milijono žmonių.

Žaliakalnio mikrorajone visiškai neišvystyta vandens infrastruktūra. Trūksta vietų kurioms patrauklumo teiktų tvenkiniai, fontanai, dekoratyviniai fontanėliai. Upeliai ir jų slėniai, dirbtiniai vandens telkiniai galėtų būti svarbūs tiek rekreaciniu, tiek kompoziciniu kraštovaizdiniu požiūriu, todėl projektuojant žaliąsias zonas Žaliakalnio rajone, būtina atkreipti dėmesį į vandens zonų ir ryšio su jomis plėtojimą.

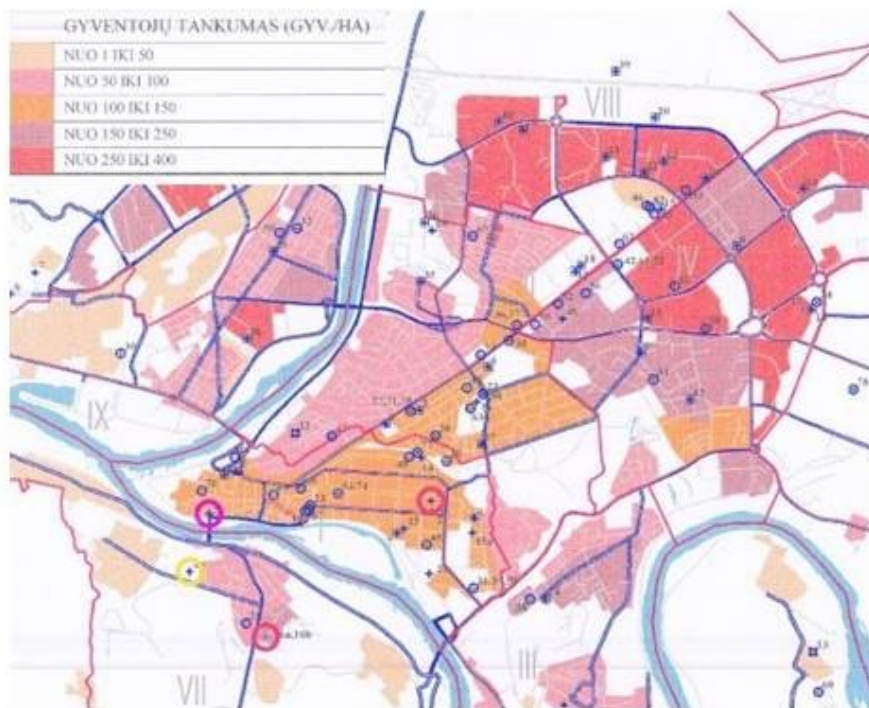
Žaliakalnis pasižymi teritorijoje gausiai išsibarsčiusiais sporto ir sveikatingumo objektais, kurių prieigose formuojasi viešosios erdvės. Tai turi įtakos šios miesto dalies įvairaus kūrime: Ažuolyno sporto ir sveikatingumo centras; Kauno futbolo maniežas; Kauno ledo arena; S. Dariaus ir S. Girėno stadionas; Kauno aklyjų ir silpnaregių sporto klubas ir kiti smulkesni sporto infrastruktūros objektai (sporto salės, klubai, aikštynai ir pan.).



41 pav. S. Dariaus ir S. Girėno stadionas

7. Socialinė infrastruktūra

Socialinę infrastruktūrą sudaro švietimo, ugdymo ir mokymo įstaigos (ikimokyklinės įstaigos, bendrojo lavinimo mokyklos, papildomo ir socialinio ugdymo įstaigos, aukštosios, profesinės mokyklos ir kolegijos); sveikatos įstaigos (gydymo įstaigos, pirminės sveikatos priežiūros centrai ir kt.) ir visuomeninės įstaigos (valstybinės valdžios ir savivaldos įstaigos, kultūros įstaigos). Žaliakalnio teritorija pasižymi vidutiniu ir mažesniu nei vidutinis gyventojų tankumu (42 pav.).



42 pav. Gyventojų tankumas Kauno mieste

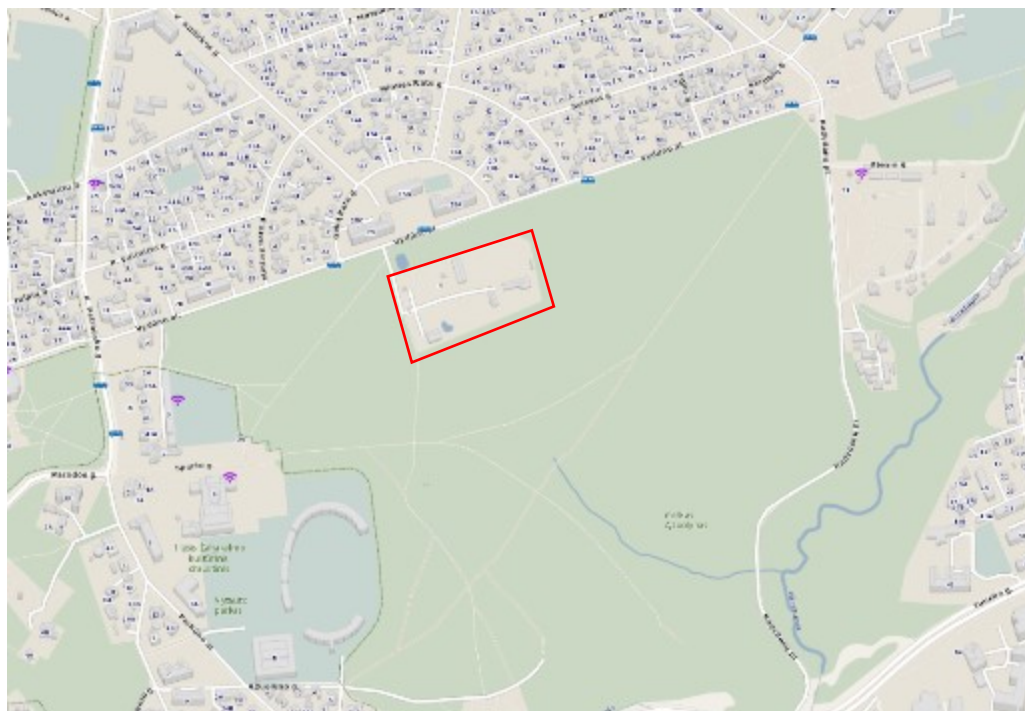
Teritorijoje vidutiniškai išplėtotas švietimo įstaigų (daugiausia pradinių, pagrindinių, vidurinių ir aukštųjų mokyklų) tinklas, daug sveikatos (stomatologijos kabinetų, vaistinių). Teritorijoje nedaug kultūros įstaigų (muziejai, teatrai, kino teatrai ir kt.) ir administracijos institucijų (26 – 29 pav.). Pramonės ir komercijos objektai telkiasi prie Savanorių pr. Šioje Žaliakalnio didžiausioje gatvėje ir jos prieigose tankiausiai išsidėstę ir privačios gydytojų klinikos, ligoninės ir jų skyriai.

Šiuo metu Žaliakalnyje esanti švietimo, sveikatos ir visuomeninių įstaigų sklaida, pastatų ir vietų juose skaičius praktiškai gali pilnai patenkinti miesto gyventojų poreikius ir ateityje. Didžiausias dėmesys turėtų būti skirtas ne naujoms statyboms, bet esamų objektų ir jų aplinkos kokybės gerinimui.

II. Literatūra

- https://regia.lt/map/kauno_m?lang=1
- <http://maps4u.lt/en/maps.php?cat=65>
- https://issuu.com/lapaspublishinghouse/docs/kaunas_archgidas_2017-en_issuu
- <http://tarpukaris.autc.lt>
- <http://www.modernizmas.lt/laikotarpis/xx-a-i-p/>
- <http://www.kaunas.lt/darbas/planuojami/kauno-sporto-hales-rekonstrukcija/>
- <https://100kelione.lt/tinklarastis/kauno-tarpukario-modernistine-architektura-ka-vertetu-pamatyti>
- <https://visit.kaunas.lt/en/kaunastic/the-modernist-architecture-of-kaunas-a-step-closer-to-unesco/>
- <https://deepbaltic.com/2016/06/10/kaunas-art-deco-reminders-of-lithuanias-modernist-interwar-capital/>
- <http://www.kaunasfilmoffice.com/interwar-architecture/>
- [https://lt.wikipedia.org/wiki/%C4%84%C5%BEuolynas_\(Kaunas\)](https://lt.wikipedia.org/wiki/%C4%84%C5%BEuolynas_(Kaunas))
- <https://www.kvb.lt/lt/krastieciams/gallery/450-zaliakalnio-azuolyno-parkas>

III. Papildoma informacija






43 pav. Sklypo vieta www.maps.lt



44 pav. Projektuojamos teritorijos ribos ir inžinerinė infrastruktūra.

https://regia.lt/map/kauno_m?lang=1

-  Sklypo riba
 Elektros tinklai
 Dujotekis



45 pav. Ištrauka iš Kauno miesto bendrojo plano. <http://www.kaunas.lt/urbanistika/bendrasis-planavimas/kauno-miesto-savivaldybes-teritorijos-bendrasis-planas-2013-2023-m/>